

Инж. Руси РУСЕВ - носител на званието „Лесовъд на годината“ за 2016 г.

Лесовъдът от Лудогорието

В пейзажа на Лудогорието няма величественост, но и няма еднообразност. Ако застанеш на някаква висока точка (300 м н.в. тук е най-високата), погледът получава простор да се разбяга във всички посоки. И да се спира ту върху обширни ниви, ту върху горски масиви, стагата коне (дали са от порода делиормански кон, не знаем), крави, овце. Лудогорието, което през 40-те години на XX в. е преживяло опита да се нарича Полесието, от който бързо се отказва, и през 1950 г. просто се превежда турското наименование Делиорман, няма как да не се казва така. До XVIII в. хълмистата му гръд е покрита с гъста, „дуга“ гора, която почти изцяло е изсечена.

Когато през 1948 г. в Кубрат се създава Горско стопанство, обединило две реверни лесничества - в с. Тетово и гр. Кубрат, то започва да създава горите по оголените хълмове. Върне ли се горският свят, връща се и животинският. Това е призиванието на лесовъда. През 1963 г. в м. Деликупец край с. Сеслав се открива първата фазанария за фермерно производство на монголски фазан, като първите яйца са дар от монголския пръв ръководител на българския пръв ръководител. Фермерното производство на фазана и разселването му сред природата е толкова успешно, че през 1973 г. се създава гребнодивечовото Ловно стопанство „Сеслав“, което по-късно претърпява няколко преобразувания и разширяване на територията си, като постоянно увеличава дивечовите си запаси. През 80-те години ловци от цял свят идват на т.нар. международен ловен туризъм, който по-късно се преименува в организиран. През 1990 г. ДЛС „Сеслав“ се обединява с ГС в гр. Кубрат и се образува Горско стопанство „Сеслав“, което просъществува в този вид до 1999 г., когато се разделя на Държавно лесничество - Кубрат, и фирма „Лудогорие лес“, към която преминава и ловната дейност. До образуването през 2001 г. на Държавната дивечовъдна станция „Сеслав“, в която от началото на 2005 г. се вливат Държавните лесничества в гр. Кубрат и в гр. Исперих. Сега Държавното горско стопанство „Сеслав“, чиято администрация се намира в гр. Кубрат, е териториално поделение на Северноцентралното държавно предприятие - Габрово, и заема площ 31 766 ха, като почти цялата територия - 30 087 ха, е залесена. Ползването на гървесина от държавните горски територии годишно е 39 191 куб. метра.

След 1999 г. държавата остава собственик на 38.69 %, а общините - на 55.38 % горски територии. Община Кубрат, като най-голям собственик на територията на стопанството, е създала и свое предприятие за стопанисване на горите. Общата площ на ловно-



стопанските райони на ДГС „Сеслав“ е 8754 ха, разположени са в широколистни гори, които представляват два големи комплекса. Ловува се на благороден елен, сърна, дива свиня и гребен дивеч - фазани и зайци. Най-големият трофей от благороден елен, добит на територията на стопанството, е с тегло 13.6 кг и оценка 238 точки по СИС. Годишно могат да се отстрелват до 10-15 благородни елена със средно тегло на трофея между 9 и 12 килограма. Чуждестранни ловци най-вече за това и идват в стопанството, като например 2-н Мишел Ружон от Франция, който и тази година няма да пропусне слуката в „Сеслав“ за 11-и път. Един щастлив ловец - Юлиан Върбанов-Върбанчето, заварихме при пристигането си в стопанството. Ловува за 9-и път тук, тръгва си със 7 трофея от сръндак, между които един със сребърен и един с бронзов медал - съответно с 118.45 и 106.55 точки по СИС.

Базата за интензивно развъждане на дивеча БИРД е на площ 336 ха, където годишно могат да се отстрелват до 250-300 екземпляра дива свиня чрез лов на гонка или от чакало. Ловът на естествен фазан в природата е ограничен, но са създадени всички условия за групов лов на разселени фазани, които все още, в много намалени обаче количества, се отглеждат фермерно в стопанството. Двата ловни дома - „Фазан“ и „Елен“, са поддържани старателно, но си искат модернизирани.

Това е кратката история на емблематичното стопанство от Североизточна България и една трета от тази история е личната и професионалната съдба на инж. Руси Русев - носител на званието „Лесовъд на годината“ за 2016-а.

В този край през 1953 г. инж. Руси Русев е роден, в селото, над което сме се спрели сред запазената кория



Сградата на ДГС „Сеслав“ и ловните домове „Фазан“ и „Елен“

с името „Юперска кория“ - защитена местност от 233 дка със 160-годишни дървета от космат гъб. Селото се казва Юпер, което означава „целувка“. Специфичният релефен профил на местоположението му - доближени като за целувка един до друг три хълма, подарява това име на селото. Юперчани от поколението на инж. Русев са закърмени с идеала да бъдат образовани. Той завършва Техникум по дървообработване в Русе и естественото продължение за развитие на будния младеж е Висшият лесотехнически институт, в който се дипломира през март 1979 година. Докато следва, е стипендиант на Кубратското горско стопанство и на драго сърце се завръща в родния си край.

Лесовъдският път на инж. Русев започва, и дай Боже щастливо да завърши, на едно място - в гр. Кубрат. Само след две години, откакто постъпва в Горско стопанство „Кубрат“ като началник на горскотехнически участък, през януари 1982 г. той става директор.

Петнадесет години стопанството не познава провал, неизпълнен план и закъсал дърводобив и именно в тези години постига забележителни успехи в ловностопанската дейност, която носи приход в размер на 300 000-350 000 германски марки годишно. През 90-те години на миналия век в стопанството се произвеждат по 15 000-20 000 фазана и 10 000-15 000 полудиви зеленоглави патици. Запасът на основните видове дивеч - благороден елен, сърна и дива свиня, се увеличава значително, като по линия на ОЛТ годишно са отстрелвани по над 25 трофейно зрели благородни елена и около 100 броя при селекционния отстрел, до 25 сръндака и до 100 диви свине. Традиция е чуждестран-

ните ловци да идват многократно в ДЛС „Сеслав“, впечатлени от отличната организация на лова и добрите условия за престой.

Нови гори се създават с темпове, сега непознати за лесовъдската колегия - до 1500-1800 дка годишно, в това число 500-600 дка промишлени култури от бързорастящи дървесни видове, акация, топола и други. От 1982 до 2004 г. са създадени над 25 000 дка горски култури, над 15 000 дка издънкови насаждения са превърнати в смесени семенно-издънкови, днес в идеално състояние. 33 % от територията на стопанството заема липовият стопански клас, 12 % - акациевият. От 2000 г. в миналото остава гордостта на ГС „Сеслав“ - ореховите насаждения, от които годишно са добивани до 80 т плод. Знаем, че днес Европа дава мило и драго за създаване на горскоплодни култури. А ние имахме това богатство и с лека ръка го попилахме. Това е и времето, в което се работи активно по естественото възобновяване на издънковите церови гори и превръщането им в семенни, по стопанисването и възобновяването на чистите и смесените липови гори. Прирастът и ползването на дървесината са увеличени двойно. Едни активни години, в които инж. Руси Русев се чувства лесовъд в цялостното и обширно понятие на тази дума.

Като се обърне назад, инж. Русев не вижда никакво „разграждане“, а само надграждане - всяка година в стопанството все нещо се строи, разширява се, ремонтира се, допълва се. През 1984 г. напълно е реновиран Ловният дом „Фазан“, който и до ден днешен се посещава от чуждестранните ловци. В началото на 1993 г. при ликвидацията на местното ТКЗС стопанството придобива за 30 000 лв. една изоставена



Фермерното отглеждане на фазани



Биотехническите съоръжения в ловния участък

постройка, която се казва „Дом на животновъда“. Още през септември същата година тя е основно ремонтирана, обзаведена и открита като красив Ловен дом „Елен“. Не по-малко красива в ансамбъла на гр. Кубрат е и сградата на администрацията на сегашното ДГС „Сеслав“. Тя също се строи под ръководството на инж. Руси Русев. Финансирането на строителството е 50 % със собствени средства, за които ОЛТ играе решаваща роля. Първата копка на сградата е направена през 1993 г. и през пролетта на 1997 г. се очаква тържественото ѝ откриване. Но успешният директор не прерязва лентата. Същата година е уволнен от служебното правителство, оглавявано от Стефан Софийански. Политическите кадри в системата вече се развихрят и един непримирим пред галаверите ръководител става... излишен.

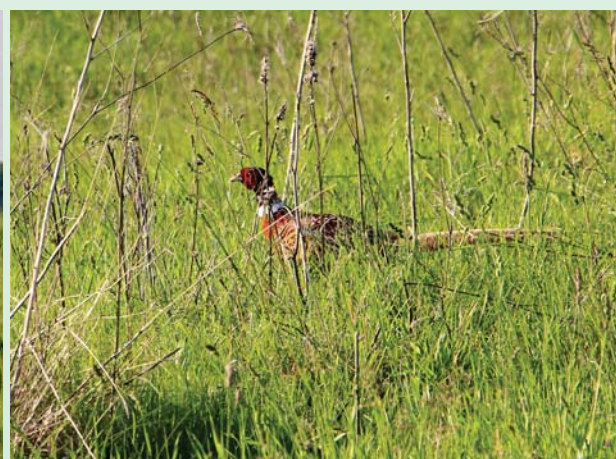
Когато трябва да напишем, че лесовъдът е лишен от правото да упражнява професията си на мястото, за което е давал и уменията си, и в повечето случаи и сърцето си, а трябва да си потърси друго препитание, прибъгваме до безличното определение, че той е „извън системата“. Това „извън системата“ за инж. Русев продължава почти пет години. Две години и три месеца от тях е заместник-кмет на Община - гр. Кубрат. Признание, но не е при любимото си дело.

Съдът възстановява инж. Руси Русев на същата длъжност в началото на 2002 година. Той заварва „Сеслав“

в пълна съсия, без финансиране, особено на ловната дейност. Ловните стопанства вече са държавни дивечовъдни станции. През същата година за директор на ДДС „Сеслав“ е назначен инж. Александър Македонски, чийто млад живот е прекъснат след пет години от ръката на наеман убиец. С него като зам.-директор инж. Русев работи много добре. За половин година през 2007 е експерт в РДГ - Русе.

В началото на 2008 г. се завръща отново като директор на ДДС „Сеслав“ - гр. Кубрат, и работи на тази длъжност до септември 2009 г., когато е преназначен за заместник-директор - пост, заеман и днес. Със създаването на държавните горски предприятия през 2011 г. ДДС „Сеслав“ става териториално поделение на СИДП - Габрово, със статут на горско стопанство. Ресорът на инж. Русев е изцяло ловно-стопанската дейност. „По ирония на съдбата“, казва за това лесовъдът. Но тя, съдбата, си знае, защото и в ловната дейност на стопанството той е организиран, точен, много възискателен ръководител. „Строг, но справедлив“, казват колегите.

Разбира се, не бихме могли да не отидем до фазанарията на стопанството, която познаваме в най-блестящите ѝ времена. Който не е посещавал такова място, не може да разбере колко е възбуждащо да проследим пътя от малкото яйчице до гордия птичи красавец на гората - фазана. Затова го правим с удоволствие, неизпитвано от времето на 90-те години, и с



Живата украса на ДГС „Сеслав“



БИРД и нейните обитатели

благодарност към хората, които още изпълняват тази трудна мисия. Фазанът и от двата вида - монголски и корейски, все още се отглежда. Но, уви, в размери, десетократно по-малки отпреди. СЦДП има грижата да субсидира дейността в рамките на възможностите си. Тази година 2200 фазана от „пълната гържавна издръжка“ ще се преселят в свободния свят на природата.

Задължително не бихме пропуснали и посещението в обновената база за интензивно развъждане на дивеч - в случая на дива свиня, в м. Остър меч. Дължината на оградата в базата е 12 км, здрава стоманена тел, която не е вкопана в земята. От 336 ха обща площ 38 ха е развъдния двор, или майчиното отделение. Характерното е, че животните не се ловят отвън и по този начин чистотата на популацията и отстрелът са гарантирани. В необходимите за БИРД ограда, ловни съоръжения, ниви, хранилки, чакала, ловни просеки и сградата на ловния заслон са инвестирани над 400 000 лева. В развъдния двор трябва да се произведат и отглеждат до есента около 200-250 приплада дива свиня, които в началото на септември ще



Ловецът Юлиан Върбанов с току-що оценените трофеи, отстреляни в стопанството

бъдат прехвърлени в ловния двор за отглеждане и пригответе на по-див инстинкт. Заедно с наличните около 50-70 диви свине и очаквания прираст от тях в началото на ловния сезон в ловния двор трябва да има около 300-350 екземпляра, готови за отстрел. И естествено възвръщаемостта трябва да бъде стабилна - планира се от 32 000 евро приход за този ловен сезон постепенно да се стигне до 55 000-60 000 евро в следващите години.

В разплодния двор господар се чувства глиганът Пешо - основател на това „свинско“ царство.

В сезона сме, когато майките извеждат малките си на храна в двора. А навън, в дивечовите ниви, избуява житото за подхранване. В двете ловни просеки, с обща дължина 1.5 км, са притихнали в почивка двадесетина чакала. Всичко е хубаво в едно погредено стопанство.

Да обичаш рега е важна черта от характера на инж. Руси Русев и тя е позната за всеки, работещ с него. Неслучайно и директорът на ДГС „Сеслав“ инж. Красимир Тоджаров, описвайки големия му опит в лесовъдството и ловната дейност, подчертава няколко пъти: „Най-погреденият в работата и живота човек, когото познавам, и даже му завиждам за това качество“.

Колко гържи на погредени и планирани предварително работи, разбрахме даже и ние като екип. Където и да отидохме, всички бяха на местата си и готови да разкажат за всичко, от което се интересувахме. Колко е строг, така и не разбрахме, а да е справедлив и неговото дълбоко убеждение, защото неведнъж се е сблъскал с несправедливостта.

- Нещо, което никак не умея, това е да бъда слуга на нечи интереси - казва инж. Русев, - защото лесовъдът може да служи единствено на гората.

Той има прекрасно семейство и това е една от най-важните опорни точки на всеки човек, за да може да се радва на живота и да устоява на изпитанията му. Той има и добри колеги, които оценяват труда му и го номинират за най-високото лесовъдско звание. Званието „Лесовъд на годината“ му отива, маркир той да е „лесовъд на много години“, извървени трудни, но достойно.

Светлана БЪНЗАРОВА
Снимки Йордан ДАМЯНОВ