

Марката „Лъгът“ - с традиции и добро бъдеще

В хубавата топла есен на отминаващата година с прекрасната си гора и хората, които с гордост изпълняват професионалния си дълг да бъдат нейни стопани, пропътувахме най-интересните кътчета от ДЛС „Росица“, което се намира в местността Лъгът. Един особен район е тази местност над Севлиево, където се намира административната сграда на стопанството и Ловната резиденция - носи дух на недокоснатост, а е изпълнен с толкова много живот. Макар че на територията на стопанството са установени 32 дървесни вида, истинският „господар“ на горите е букът (62 %). Буковите гори са дом на водата и убежище на дивеча. Като цяло природата е много красива и привлича хората като магнит. Това, от своя страна, постави пред ръководството на стопанството въпроса не трябва ли да назначат гид за посещенията на неловните туристи.

Ловните райони на стопанството обхващат 25 000 ха от северните склонове на Централната Стара планина. За „съседи“ си има две ловни стопанства от различни държавни предприятия - „Русалка“ и „Мазалат“. На югозапад е границата му с Националния парк „Централен Балкан“. Ловът, който се предлага в ДЛС „Росица“ и клиенти за който отсега има до 2021 г., е класически - на благороден елен, елен лопатар, сърна, дива свиня и вълк. Мечката също е с висока плътност. В границите на стопанството браконьерството не е фактор.

Горските територии със защитни и специални функции са над 85 %, което налага по-специални начини на стопанисването на горите. И, както се убедихме, тези начини са намерени.

Неведнъж, през различните години, сме посещавали ДЛС „Росица“. Всеки от ръководителите му е налагал своя почерк в стопанисването на горите и дивеча. Но най-важното е запазено - марката „Лъгът“ продължава да е популярна у нас и по света като символ на съхранена природа и изобилие от дивеч. За днешния ден на стопанството разговаряхме с директора инж. Иван Степанов, със заместник-директора инж. Невелин Неделчев и главния инженер Костадин Иванов.



Колективът на ДЛС „Росица“ с ръководството (от ляво надясно): инж. Невелин Неделчев - зам.-директор, Гинка Татева - главен счетоводител, инж. Иван Степанов - директор, и инж. Костадин Иванов - главен инженер

ДА НАДЗЪРНЕМ В ИСТОРИЯТА

Държавно ловно стопанство „Росица“ носи името си от едноименната река - основното водно течение, което извира и преминава през стопанството. Името за първи път е използвано официално веднага след Освобождението. Първо през 1882 г. държавната горска комисия записва в списъците на държавните гори „Гъбенската“, „Батошевската“ и „Кръвенишката“. През 1884 г. друга горска комисия отделя от тях като общински гори части от „Гъбенската“, „Стокенската“ и „Кръвенишката“, а останалата част е записана като държавната гора „Росица“, с което се полагат основите за по-нататъшното ѝ стопанисване като обособена единица. Първото запазено писмено описание за състоянието на гората се съдържа в „Провизорен стопански план на държавна гора „Росица“, изработен от Първа секция на Бюрото за измержване, арондиране, ограничаване и уредба на горите по поръчка на Министерството на земеделието и държавните имоти - Отделение за горите и лова, през 1921 година. Той е утвърден чак през 1930 г., но е интересен с това, че съдържа всички раздели, които се изготвят в лесоустройството и сега. Площта на моговашищата „Росица“ е 6797 ха, като 88.3 % е залесената. Споменаваме тези факти от галечната история, защото те се пазят в ДЛС „Росица“ във вид на архивно фотокопие и са част от историята му, обхванала три века и прекачила успешно в настоящето.

ДА СЕ ЗАПОЗНАЕМ С ДНЕШНИЯ ДЕН

Днес стопанството е на площ 13 401.3 ха, от които залесената съставлява 97.7 %, а по видове на собственост 76.5 % са държавната, а останалата почти по равно е разпределена между общинската и частната. Горите, попадащи в защитни и специални горски територии, съставляват 85.6 % от цялата площ. На основните реки са изградени 5 открити речни водохващания, които осигуряват питейната вода за близо 35 000 жители в населените места на община Севлиево. Около водохващанията са обособени съответните водогайни зони, чиято обща площ е 4025 ха (30 % от цялата площ и 39 % от държавните гори). Тези обстоятелства обуславят голяма степен начина на стопанисване и технологиите за работа в държавните горски територии. За запазване и подобряване на водоохранните функции на горите, освен по-ниската интензивност на предвидените възобновителни сечи, се извършва и поетапно намаляване на ползването, като разчетът за 2018 г. е в рамките на 26 000 м³, при добив от 36 000 м³ за 2012 година. Променят се и водещите технологии за извоз на дървесина - почти напълно е прекратено използването на верижната техника, което остана под 5 %, а е възстановена работата на въжените линии, като през тази година делът им в дърводобива съставлява над 20 %, увеличава се и делът на животинска сила, като за годината тя ще бъде над 30 % от общия добив. В дърводобивната дейност нараства делът на работата със собствени работници и вече достига над 60 % от добива за годината.



Ловната резиденция

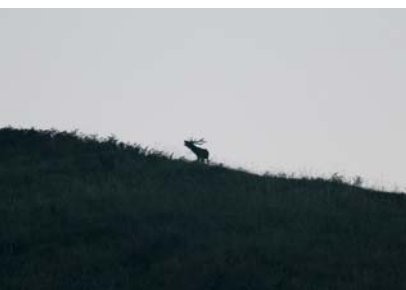
Стопанството е едно от първите в страната, което от 2009 г. притежава и поддържа международния сертификат за отговорно и природосъобразно стопанисване на горите (FSC).

В последните години горите на стопанството понесоха много повреди от неблагоприятни метеорологични явления: снеголом и снеговал през 2012, 2014 и 2017 г., ветролом и ветровал - през 2013, и особено през 2018 г., когато бяха повредени близо 15 000 м³ дървесина. Както в цялата страна, така и в стопанството нападенията от корояди са ежегодни. Всичко това изисква полагането на максимални усилия от страна на колектива на стопанството, за да може повредената дървесина да се усвои своевременно. Реализираната дървесина, добита при санитарни и принудителни сечи през последните две години, съставлява над 70 % от общите продажби.

Стопанисваните от ДЛС „Росица“ държавни горски територии са разположени почти изцяло на стръмни и много стръмни терени (82.5 %), което обуславя слабо развитата пътна мрежа и наличието на недостъпни басейни. За по-правилно планиране на стопанските дейности през 2018 г. със средства от фонд „Инвестиции в горите“ започна изграждането на два нови пътя с обща дължина 12 километра. След тяхното завършване ще се осигури транспортен достъп до два от затворе-



Екологичен извоз на дървесина с коне



Живата украса на гората



Биотехническите съоръжения

ните басейни в държавните горски територии. Районът на стопанството е слабо населен, а над 95 % от жителите му са в пенсионна възраст. На разстояние 30-50 км са разположени градовете Севлиево и Габрово със добре развита промишленост и възможност за осигуряване на добри доходи на работещите. Тези фактори, както и тежкия и непривлекателен труд, доведоха до голям недостиг на работна ръка в горите. Един от начините да се реши този проблем е потърсен във въвеждането на нова, по-модерна и по-производителна техника, както и в максималното заместване на ръчния труд с механизирани. В тази връзка за нуждите на дърводобива още тази година ще бъдат закупени нова дългометражна въжана линия и нов специализиран горски трактор, а за обработка на дивечовите ниви и обслужване на ловностопанската дейност вече е закупен нов трактор с прикачен инвентар към него. Ловното стопанство е едно от водещите в страната, където грижите за дивеча и резултатите от ловния

туризъм не се разминават, а остават еднакво високи. Водещо място в трофейния отстрел имат дивата свиня и благородният елен. През последните години се полагат системни грижи за оптимизиране на числеността и структурата на популациите и подобряване на трофейните качества на дивеча. Резултатите от това са много добри и могат да се оценят, сравнят и анализират по време на организираното в сътрудничество с ДЛС „Воден - Ири Хисар“ ежегодното есенно изложение на гобитите през сезона трофеи. В Държавното ловно стопанство работят близо 70 души и за района то е едно от най-големите и сигурни работодатели. Колективът е млад, но не само това е показателно за ентузиазма на хората, които всеки ден влизат в администрацията или потеглят по пътеките на стопанството. Професионализмът им - тухличка по тухличка, се гради от триединството на традицията, днешния успех и вярата в доброто бъдеще на стопанството.