

Списание
за екология
и горско
стопанство

Излиза от 1899 г.

ГОРА

2⁰⁰ лв.

2/2007

*Билборд на изложението
Дортишън 2007*

ЦЕНОРАЗПИС
за организиран ловен туризъм



9 770861 757009

www.gorabg-magazine.info

GOOD HUNTING AND GOOD CATCH!

DORTMUND' 07



Добър лов и добър улов!

Двадесет и шестото ловно изложение „Лов и куче“, което се провежда в Дортмунд от 30 януари до 4 февруари, се откроява със своята мащабност, в сравнение с досегашните прояви. Шест огромни зали с обща площ над 30 000 м² бяха заети до последния квадратен метър. В тях имаше всичко за лова и риболова, за дивечовъдството и рибовъдството, за ловните хижи и интериора, облеклото, аксесоарите и принадлежностите за ловци и риболовци, ловубането с ловни кучета и птици, препарирането на диви животни, природозащитата, поддържането на ландшафта и какво ли още не. Неслучайно това изложение е най-голямото в Европа, като на тазгодишното му издание бе поставен своеобразен рекорд с над 570 изложители от 31 държави и над 70 000 посетители.

Продължава на стр. 2



На 30 януари на тържественото откриване пред щанда на България присъстваха (отлясно наляво): Георги Първанов - президент на Република България, Зорка Първанова - съпруга на президента, д-р инж. Мелена Плуевичева - извънреден и пълномощен посланик на България в Германия, Йохен Борхерт - президент на Федералния ловен съюз на Северен Рейн - Вестфалия и на Германския съюз за защита на лова, Екхард Уленберг - министър на околната среда и защита на природата, селското стопанство и защита на потребителя в провинция Северен Рейн - Вестфалия, доц. Стефан Юруков - зам.-министър на земеделието и горите, Милена Петрова - главен секретар на МЗГ, инж. Валентина Маринова - главен секретар на Националното управление по горите, инж. Илия Симеонов - началник, и инж. Росен Попсадов - зам.-началник на НУТ



Иде ли?

Иде вече време за залесяване на нови гори. В медиите се пише, че програми и фондове ще осигуряват средства за по 60 000 дка с перспектива дървесината да се използва за енергия.

По света има и такива гори.

У нас през есента на 2006 г. се подготвиха около 20 000 дка терени, върху които тази пролет да се залесява. За толкова имаше пари.

Доброто залесяване според лесовъдството изисква добра и навременна почвоподготовка. В национален мащаб през последните години я има, я няма залесявания до 60 000 -70 000 дка. Преди няколко десетилетия цифрата е била 600 000 -700 000 дка.

Сметките показват, че днес създаваме десет пъти по-малко гори, в сравнение с тези, които сме получили в наследство. И че след 15-20 години нашите наследници няма да разполагат с гори, от които да произвеждат например технологична дървесина. Да не говорим за кислорода и другите ползи, с които ни даряват горите.

Почти всяко правителство преди да дойде на власт обещава увеличаване на залесяванията не само в горския, но и в селскостопанския фонд, част от който, вече знаем, става само за дървопроизводствени цели. А и много терени в планинска България застрашително ерозират и само гората може да спаси почвата върху тях.

През първата година от членството ни в Европейския съюз въпросът остава: иде време, но ще залесяваме ли?



II - 2

В броя

ДОРТМУНД 2007

"Добър лов и добър улов"

4 Отгледните сечи - предпоставка за устойчиво управление на горите

7 Възстановяване на балканската дива коза на Витоша

10 Добре ли преброяваме мечките

12 Муфлоните знаят кога са Сирни заговезни

14 **Ценоразпис за организиран ловен туризъм през 2007 г.**

16 100 години Общинско лесничество - Самоков

18 Лесовъдски системи за природосъобразно стопанисване на високопланинските иглолистни гори

21 **Сертификацията: Важно за бизнеса, важно за държавата**

23 Туининг проектът: Диалог с равноправни партньори

24 Юбилей: Инж. Лазар Пандев на 75 години

26 Контрасти, или северна екзотика - четиво с продължение

27 Мушмулата - естествен антиотоксин

28 Нови книги

Автор на корицата
инж. Валентин ПОЧЕКАНСКИ

Главен редактор:
инж. БОРИС ГОСПОДИНОВ
boris@nug.bg

Редактори:
СВЕТЛАНА БЪНЗАРОВА
light@nug.bg
(водещ на броя)
ЕКАТЕРИНА ИЛИЕВА
eiporova@abv.bg

Литературен
и рекламен сътрудник:
ЮЛИЯ СЪБЧЕВА

Технически редактор:
инж. ВАЛЕНТИНА ПАНОВА

Фоторепортер:
ЙОРДАН ДАМЯНОВ

Графичен дизайн:
ГЕОРГИ-МОМЧИЛ ПОПОВ

Агрес на редакцията:

София 1303, ул. „Антим I“ №17,
тел.: 988-86-42; 989-55-40/В. 212; 213;
тел./факс: 988-04-15.
<http://www.gorabg-magazine.info>,
E-mail: gora@nug.bg

ВІС ТТВВВВ22
ІВАН ВГ39 ТТВВ 9400 3121 0404 50
СЖ „Експресбанк“ АД, клон София.
Печатни коли 4. Формат 1/8 от 60/90.

Броят е подписан за печат на
14.02.2007 г.

Индекс 20346.

Годишен абонамент - 20.00 лева.
Отделен брой - 2.00 лева.
Отпечатано в - „Класик Дизайн“ ЕООД

CONTENTS

II-2	Dortmund 2007 "Good Hunting and Good Catch"
4	The Thinningings - a Precondition for Sustainable Forest Management
7	Reintroduction of the Balkan Chamois in Vitosha Mountain
10	Do we Take Good Count of Bears?
12	The Mouflon Knows When is the "First Week of Lent"?
14	Pricelist for Organized Hunting Game Tourism 2007
16	100 years Municipal Forestry in Samokov
18	Silvicultural Systems for Ecologically Sustainable Management of High Mountain Coniferous Forests
21	The Certification: Important for the Business, Important for the State
23	The Twinning Project: Dialog between Equal Partners
24	Anniversaries: Eng. Lazar Pandev
26	Contrasts, or Northern Exotic (reading with continuation)
27	The Medlar - Natural Antitoxin
28	New Books

Подробна информация за дейността на Националното управление по горите може да намерите на Интернет адрес www.nug.bg

DORTMUND' 07

ДОБЪР ЛОВ И ДОБЪР УЛОВ!

Продължение от II корица

От година на година расте интересът към международните ловни излети, за което е показател участието на близо 100 фирми от 22 страни, предлагащи такива услуги. Новост бе зала 3, с площ 8000 м², която организаторите от панаирния комплекс представиха като зала за атракции - автомобили с висока проходимост се спускаха и застрашително се накланяха по „планински“ трасета, всъщност демонстрираха умения, любителите на стрелба с лък, риболовен кастинг и дори - на работа с моторен трион, можеха целодневно да се забавляват след уморителното пазаруване. За отмора можеха и да поседнат пред подиум, където строини манекенки демонстрираха облекла. С една дума - „Лов и куче“ е огромно море от щандове, светлини, картини и хора, където тръпката на обичта към лова, риболова и изкуството изпълва пространството с живот, глъч, смях и настроение така, както никъде на друго място не може да се случи.



Министърът на земеделието и горите Нихат Кабил (вдясно) връчва картина с оригинална българска архитектура на организаторите на изложението в лицето на Йохен Борхерт

Двадесет и шестото ловно изложение в Дортмунд ще остане в историята и с представянето на България като страна партньор на организаторите и домакините от Германия. Представянето на България бе под патронажа на министър-председателя Сергей Станишев, като на откриването на изложението присъстваше президентът на републиката Георги Първанов. Безспорно домакините оцениха този факт и се бяха погрижили с открояваща се съпричастност, той да стане достояние за всички медии и посетители. Шест дена българското знаме посрещаше гостите от първия пилон пред централния вход на панаирния комплекс. Всяка брошура, диплома и книга за панаира започваше с приветствия към България и искрена доброжелателност към членството ни в Европейския съюз. За голяма Германия малка България десетилетия е била желана страна за ловен туризъм и сега, когато тя вече е неделима част от голямото европейско семейство, с всички предимства за туристически обмен, шансът европейските ловци да поемат към Балканите се увеличава.

ПРИВЕТСТВИЕ на президента Георги Първанов при откриване на изложението



Радвам се, че имам удоволствието да ви приветствам от името на Българската страна всички вас, организаторите и участниците в традиционното ловно изложение в Дортмунд. Нашето участие тук днес е белязано с две особено важни неща.

Първо, ние сме тук вече в качеството си на страна член на Европейския съюз. Това дава допълнителен авторитет на моята страна, но и без съмнение ни натоварва с много сериозни отговорности. Особено важно е да се подчертае, че ние възлагаме много надежди на германското председателство на Европейския съюз, което се осъществява в рамките на тази половин година. На второ място, смятам за много важно това, че днес България се явява страна партньор на Германия в организацията на ловното изложение. Това е един малък, но важен знак за изключително динамичните отношения между нашите две страни през последните няколко години. Искам да подчертая, че ние винаги сме гледали на Федерална република Германия като на стратегически партньор. Това се доказва от активния политически диалог и от факта, че Германия е водещ бизнес партньор на нашата страна с повече от 3.6 млрд. лв. стокообмен, милиард инвестиции и около 600 000 туристи, които ежегодно посещават България.

Смятам, че международното ловно изложение е една добра възможност за нас, българите, да покажем своята уникална природа, дивеч, възможностите за лов и нашата богата и разнообразна история, която е в основите на европейската цивилизация. Да покажем някои експонати, които са част от тракийските златни съкровища на България, които говорят, че ловната култура на България е изградена от векове насам. Разбира се, съвременната ловна култура на България е формирана в последните 125 години със създаването на нашия ловен съюз под силното и пряко влияние на ловното движение на Германия.

Тук сме със самочувствието на една страна, която представлява атрактивна ловна дестинация. И това го доказват многобройните капитални трофеи, златни медали, световни титли, които имат някои от нашите трофеи. В същото време искам да подчертая, че имаме самочувствието на страна, която е един от факторите на биологичното разнообразие на Европа. Страна, която предлага уникално разнообразие на дивеч, и това е резултат както на природните дадености, така и на грижливото стопанисване и последователната политика за опазване на околната среда, която провеждаме.

Ще се радваме, ако международното ловно изложение в Дортмунд е добра форма за срещи на онези германски и европейски ловци, които добре познават моята страна, с техните български домакини в лицето на нашите дивечовъдни станции. Ще се радвам, ако много нови ловци открият пословичното гостоприемство на българина.

Вярвам, че всички вие ще имате своите щастливи мигове и часове край щандовете на международното изложение, в това число и пред българските щандове.

На добър час!



▲ Екипът, който представяше България през дните на изложението (отляво надясно): инж. Иван Негков - зам.-директор на ДДС „Росица“, инж. Дамян Дамянов - директор на ДДС „Витошко-Студена“, инж. Дора Стаматова - директор на ДЛ-Бургас, инж. Михаил Бояджиев - началник на отдел „Лов“ на САРБ, Екатерина Божинова - специалист в Звеното за национална реклама и координация на ловния туризъм, инж. Пламен Колев - началник на отдел „Ловно и рибно стопанство“ на НУТ, инж. Юри Миков - директор на ДДС „Витиня“, инж. Николета Динева - експерт в НУТ, инж. Любомир Петров - началник на Звеното за национална реклама и координация на ловния туризъм, и Денислав Александров - специалист в Звеното.

Хората, които реализираха идеите и проектите за представянето и оформянето на щандовете: Коста Владов - генерален директор на „Експо център“ ООД, Мая Валцарова - режисьор и дизайнер, и Йордан Симов - експерт по художествено и пространствено оформление.

България трябваше да покаже, че ловното стопанство отново е във възход и че отново може да предлага незабравими ловни излети и емоции. И тя го направи по достоен начин. Дори нещо повече - българските щандове показаха на света, че ловът по нашите земи датира още от времената на траките, че ловните умения са били неизменна част от живота на създателите на държавата, че днешната ловна култура на българските ловци и ловни стопани се гради на основата на повече от столетна традиция, съчетаваща най-доброто от европейския опит и постижения на ловностопанската наука. На това изложение България заяви своите сериозни намерения да възвърне имиджа си на водеща дестинация за ловен туризъм в Европа.

Присъствието на президента и патронажът на министър-председателя са ясен знак, че България трябва да преоткрие възможностите на своите дивечови местообитания, да подобри трофейните и

екстериорните качества на дивечовите си популации, да подреди ловното си стопанство така, че продължилат над 10 години спад в дивечовдството да бъде трайно преодолян. Държавата е склонна да предостави необходимите условия на специалистите, за да продължат започналото преди пет години възстановяване на дивечовото богатство по правилата на ловната наука и утвърдените етични ловни норми. А защо не и с перспективата в края на първото десетилетие на XXI век, примерно - през 2011 г., България да бъде домакин на Световно ловно изложение - точно три десетилетия след



EXPO'81 в Пловдив, когато нашата страна официално бе призната за една от големите в областта на международния ловен туризъм и трофейното дело.

Почти шест месеца нашата страна отдели за подготовката на своето представяне в Дортмунд. Щандовете бяха три. Централният (№ 7266), с площ от 120 м², бе организиран от Министерството на земеделието и горите, респективно - Националното управление по горите, с всекидневните усилия на ръководството, специалистите от отдел „Ловно и рибно стопанство“ и от Звеното за национална реклама и координация на ловния туризъм, с участието на Националното ловно-рибарско сдружение „Съюз на ловците и риболовците в България“, на специализираната агенция за международни изложби „Експо център“ ООД, Фондация „Тангра-Танака“ и водещи дизайнери и експерти по художествено и пространствено оформление. Вторият щанд (№ 7234), с площ от 72 м², бе организиран от Държавната агенция за подпомагане на малките и средни предприятия. На него се представиха 9 фирми, предлагащи ловен туризъм, облекло и ловни аксесоари от кожа и дърво. Третият щанд (№ 7264), с площ 52 м², представи частното ловно стопанство „Елен“ и Асоциация „Български дивеч“.

По време на 26-то издание на „Лов и куче“ бяха организирани много и интересни прояви - пресконференции, демонстрации, новости, семинари. Домакините, организаторите и участниците дадоха мнения и оценки за ловните тенденции в Европа и света, за практикуването на ловния спорт и директивите на Европейския съюз, показаха ловни и риболовни новости и атракции. Но за всичко това в следващите броеве на сп. „Гора“.

Текст и снимки
Борис ГОСПОДИНОВ
наш специален пратеник

Неповторимата Николина Чакърджикова и нейният танцов състав зарадваха домакини и гости с прекрасните си изпълнения



Въз основа на извършения преглед на концепцията за стопанисване на млади гори, прилагана в провинция Саарланд, Германия, е направен кратък анализ. Посочени са позитивните резултати и перспективите пред устойчивото развитие на горите, проблемните места при стопанисването на горите в България и възможности за тяхното преодоляване чрез прилагане на тази концепция. Изразено е мнение за бъдещо внедряване в лесовъдската практика в България на прилаганата в провинция Саарланд концепция за стопанисване на млади гори.

През последното десетилетие устойчивото управление на горите е основа за стратегията на горското стопанство. Основните аспекти, които определят устойчивото развитие, са екологичните, икономическите и социалните. Най-често под устойчиво развитие на горите се има предвид запазването и подобряването само на екологичните им функции. Тази теза ревностно се защитава от широк кръг еколози и привърженици на модела за консервация и управление на горите без човешка намеса. Считаме, че като се пренебрегват икономическите и социалните аспекти, се обезсмисля устойчивото развитие и то ще се проявява като форма без съдържание. Трябва да се разработят модели за относително устойчиво състояние на обществото, което да е в широк баланс с ресурсите и околната среда (Tickell, 1993). Публикацията представя концепция за управление на горите, която е балансирана с интересите на обществото и околната среда. Основната идея на застъпения в концепцията метод е, че не можем да воюваме с природата, а опознавайки законите ѝ, умело трябва да подпомагаме протичащите процеси в гората, в резултат на което се подобряват екологичните ѝ функции, максимално се задоволяват социалните интереси на обществото и в дългосрочен аспект се постигат по-високи икономически резултати. Тази концепция е приложена за първи път в началото на 90-те години, след възникнали ватровали в провинция Саарланд, Германия. Интерес към нея проявяват другите провинции на Германия, както и Австрия, Франция, Белгия, Дания, Люксембург. През последните години в Държавното горско предприятие „Саарфорст“ са обучени повече от 5000 души. При нея, въз основа на биологичните особености на дървесните видове, както и индивидуалните качества на отделните дървета, се преминава към отглеждане на единични дървета в насаждението, а не чрез познатите ни и прилагани у нас площи сечи в млади насаждения, средновъзрастни и зрели гори. Поддържането на оптимална корона на избрани дървета осигурява през целият им живот висока жизненост и добра физиологична кондиция, което означава устойчивост на болести и вредители. При бука не се появява лъжливо ядро. Забавя се загниването. Постига се целеви диаметър с високи качества на дървесината и респективно висока цена. В резултат на това се постига по-висока производителност, запазване на биоразнообразието в съответствие с всички изисквания за сертификация на горите по системите FSC и PEFC, както и Natura 2000 и пълноценно и качествено използване на наличния растежен потенциал. Това се извършва със значително по-малко средства на единица площ от сега необходимите за отглеждане на млади насаждения поради това, че не се работи върху цялата площ, а само на

отделни точки от нея. Определят се и се подпомагат в своето развитие определен брой дървета, които ще останат в зряла възраст. Създават се оптимални растежни условия за формиране на мощни корони и доминиране на бъдещите дървета в растежното пространство, елиминират се конкурентите от най-ранна до зряла възраст и се създават много повече перспективи пред оставащите дървета. Върху тях се натрупва качество - преди всичко в икономически и екологически аспект. По-интензивно освобождаване на „дърветата на бъдещето“, които за условията на

ОТГЛЕДНИТЕ СЕЧИ - ПРЕДПОСТАВКА ЗА УСТОЙЧИВО УПРАВЛЕНИЕ НА ГОРИТЕ

Инж. Стойчо БЯЛКОВ - директор на дирекция „Горско стопанство“ в НУГ, **д-р инж. Ценко ЦЕНОВ** - главен експерт в НУГ, **ст.н.с. д-р Груд ПОПОВ** - р-л секция „Лесовъдство“ в ИГ при БАН, **доц. д-р Милко МИЛЕВ** - декан на „ФГС“ в ЛТУ София, **д-р инж. Мартин БОРИСОВ** - координатор „Гори“ на Германско-български проект „Подпомагане на агролесовъдските структури в Родопите“

Саарланд са 50-60 бр. на ха, се извършва след като е оформено стъбло с добра правостъбленост и самоокаственост не по-малко от 25 % от доминантната височина. Самата организация на работа максимално отговаря на прилаганата концепция - ангажираните в процеса хора използват потенциала си за търсене на добри решения. Това са служителите в структурите на Държавното горско предприятие на провинция Саарланд „Саарфорст“, пряко ангажирани в гората - началник-участъци, майстори секачи и секачи. В практиката почти са изчезнали понятията като *видове сеч* (говори се за смесване - времево и дългосрочно), *насаждение и подотдел* (няма граници на насаждения, а има площно разпределение и работа в биогрупи), *бъдещ състав* (няма борба с нежелателни видове, а има работа с налична растителност, при която се дава шанс при определени условия на повече видове) и т.н. „Саарфорст“ инвестира в обучението на персонала, а не толкова в лесоустройственото планиране, което има указателен характер. Нужната информация се събира от едроплощната инвентаризация, която елиминира някои недостатъци на лесоустройството - например неточността на опитните таблици и други.

Изпълнението на метода се състои в следните основни аспекти:

Избор на насаждения. Принципно прилагането на метода започва от склопяването на гората и продължава през целия ѝ живот. По този начин лесовъдската дейност е постоянна и съчетава отгледните и стопанските дейности. За стопанисване по този начин са подходящи всички насаждения след тяхното склопяване. Важно условие е да има осигурена инфраструктура за провеждане на мероприятията.

Избор на технология. Методът се изпълнява по два различни технологични подхода. От най-ранна възраст на гората, след нейното склопяване, когато се водят сечи без материален добив и диаметърът на отстраняваните дървета е до 12 см (през периода на прочистките и първите прореждания), се използва технология, при която не се отсичат конкурентните дървета на перспективното дърво. Тяхното влияние се елиминира чрез опръстеняване (обелване на кората по формата на пръстен) и последващо постепенно загиване на дървото. Технически това опръстеняване се изпълнява с помощта на рукан и телена четка или специално приспособени моторни вериги. През втория етап, когато дърветата са с диаметър над 12 см, или при сечи с материален добив, отстраняването на дърветата се извършва по познатите стандартни методи с моторен трион. Лесовъдът отбелязва само дърветата на бъдещето, а определянето и отсичането на конкурентните дървета се извършва от обучени майстори секачи.

Схемата на извозните пътища включва технологични просеки с ширина до 3 м,

Раница с инструменти за отглеждане на млада гора

прасирани през 40 м, които се свързват с основните пътища. Тази ширина на технологичните просеки не оказва влияние върху общата продуктивност на гората. По този начин се дава възможност за лесен извоз на материалите от сечището и прилагане на съвременни технически съоръжения.

Теренно изпълнение. В насажденията се работи точково. Лесовъдските грижи се насочват към отделни дървета и биогрупи. Основната част от работата на лесовъда минава в избор на подходящи перспективни (витални) дървета. След избора на тези дървета се отстраняват конкурентите в областта на короната им. В млада възраст отстраняването на конкурентните дървета се извършва чрез опръстеняване и посте-

пенно изсъхване на тези дървета. Предимства на този метод са, че при него се намаляват значително разходите за отглеждане и не се променят рязко екологичните условия. Опръстенените дървета изсъхват в продължение на 3-4 години. По този начин те постепенно изостават в растежа си и участват в скелета на насаждението, докато перспективните дървета нарастват. Това позволява на избраните дървета да укрепнат, без да им се създава стресова ситуация на рязко освобождаване. При такова стопанисване лесовъдът има възможност да определи за перспективни (дървета на бъдещето) жизнени дървета, които са с по-слаба механическа устойчивост, без да има опасност за бъдещото им развитие.

Воденето на активни върхове намеси в живота на гората от най-млада възраст позволява развитието на оптимална корона на избраните дървета и създаване на хетерогенна структура на дървостоя. Добре формираната корона позволява развитие на мощна коренова система и дървета със силен физиологически потенциал.

Определяният брой на дървета на бъдещето, който в конкретното стопанисване е 50-60 бр. на хектар, е удовлетворителен и в зряла възраст има достатъчно дървета на бъдещето, които да формират основния потенциален прираст на дървостойте. Условиата на месторастене и възможната оптимална височина на дървостоя определят върху колко дървета ще съсредоточим този прираст. За нашите условия този брой на дървета на бъдещето може да бъде около 80-100 бр. на хектар.

Има ли място тази концепция в нашата лесовъдска практика?

През последните години пред горското стопанство на България стоят за решаване немалко икономически, екологични и социални проблеми.

От икономическите проблеми се открояват: високата себестойност на лесовъдските мероприятия, извършвани по досегашните методи; производството на понискокачествени сортименти; неефективното оползотворяване на потенциала на месторастенията; несигурността при финанси-



Участниците в обучението по стопанисване на млада гора в провинция Саарланд, Германия

рането на отгледните мероприятия; недостигът на средства за инфраструктура (пътища); непродуктивните разходи за лесоустройство.

В екологичен аспект досегашните методи за отглеждане не воят в най-пълна степен до защита на биоразнообразието. Те не довеждат и до формиране на по-устойчиви насаждения по отношение на всички каламитетни форми (вятър, сняг, насекоми). От друга страна, намалената стабилност на насажденията е предпоставка за влошаване на специалните защитни функции, например водоохранни, почвозащитни, противоерозионни, противопожарни. Използваните в практиката методи на отглеждане са един от факторите, които влияят за по-ограничената способност на горите да натрупват CO₂ и не създават условия за намаляване вкисляването на почвите. Намаляването на структурното разнообразие чрез хомогенизирането на насажденията води до намаляване на разнообразието от жизнени пространства в горите (особено намаляването на мъртва гървесина).

Неправителствените организации и част от обществеността не одобряват досегашните методи на отглеждане и начина на стопанисване на нашите гори. Местното население е против монокултурите от чужди гървесни видове. Част от собствениците на гори нямат навика да мислят дългосрочно за горите си и пренебрегват отгледните мероприятия. Те нямат достатъчна квалификация по отношение на иновативните методи. Не е достатъчна квалификацията на горските работници и ниското им възнаграждение намалява възможността за създаване на работни места за квалифицирани горски работници.

Прилагането на Саарландската концепция за отглеждане на млади гори, която е преди всичко икономически ефективен метод, базиран на екологични основи и с висок стандарт по отношение на биоразнообразието, може да спомогне за решаването на важни задачи, които стоят пред горското стопанство на България като устойчиво стопанисване на горите и отглеждане на млади гори с цел производство на висококачествена гървесина.

Преобладаващите гори у нас са млади и смятаме, че навременното експериментирание и въвеждане на метода ще даде възможност за постигане на устойчиво стопанисване на нашите гори, отговарящо на всички международни стандарти. Нашето лесовъдство заслужава да приеме нови практики и да се равнява с водещите страни в това отношение.

В началото на октомври 2006 г. експерти от Горска семеконтролна станция - София, взеха участие в тридневен работен семинар на тема „ЕС и горските репродуктивни материали“, организиран от Отдела по горско стопанство към Националния институт за контрол по качеството в земеделието (ОММІ) - Будапеща, Унгария. Доклади бяха представени от всички страни участнички в семинара: Австрия, Белгия, България, Великобритания, Германия, Ирландия, Литва, Полша, Словакия, Словения, Сърбия, Унгария, Финландия, Франция, Холандия и Чехия. Основните дискуссионни теми обхващат следните направления: оценка на ефективността на съществуващите системи за управление и контрол на производството и търговията с горските репродуктивни материали (ГРМ) в ЕС; подобряване на качеството на работа на контролиращите инспектори; подобряване на обмена на информация между контролните органи в случаите на



ЕС и горските репродуктивни материали - перспективи и сътрудничество

движение на ГРМ между страните членки; необходимост от контролиране на търговията с репродуктивни материали от горски гървесни и храстови видове, предназначени за създаването на енергийни култури и биомаса, както и изготвянето на отделен закон за това в рамките на ЕС.

В представения от българска страна доклад на тема „Напредък в приложението на Директива 1999/105/ЕК в България през 2006 година“ бяха показани новостите в организацията на контрола по производството и търговията с ГРМ, както и по-важните промени в нормативната база (касаеща ГРМ) след проведените консултации с експерти от Туининг проект BG2004/ІВ/ІG/04/UE Дейност 2.1.4. Предвиденото по програма теренно посещение беше разделено на четири части, през първата от които беше посетен частен горски разсадник в село Моха (в близост до гр. Шекесфеервар). Производството на това предприятие е ориентирано към репродуктивни материали от широколистни (основно от тополи и акация) за вътрешния пазар. В рамките на визитата беше представена колекция от клонове черна тополя и семенпроизводствена градина от акация, маточни отдели и налична техника. Представителите на домакините показаха техни опити в областта на създаване на енергийни култури.

По време на втората част на теренните посещения ни беше представено семенпроизводствено насаждение от бук в планината Баконибел, като на място бяха дискутирани практически въпроси, свързани с начина на изготвяне на селекционната оценка на насаждението и неговото стопанисване. Третата част от пътуването ни запозна с начина на полуинтензивно отглеждане на иглолистни и широколистни фиданки в местния разсадник. По време на огледа беше проверена и наличната документация съгласно законите изисквания. В заключителната фаза на пътуването бяха показани процедурите по попълване на протокол за проверка както на разсадника, така и на насаждението с помощта на специализиран софтуер.

Инж. Свилена БОЖИНОВА
Инж. Николай СТОЯНОВ

Балканската дива коза (*Rupicapra rupicapra balcanica* Volkay, 1925) обитава стръмни, скалисти терени в планините на Балканския полуостров. У нас видът е разпространен в Рила, Пирин, Стара Планина, Западни и Средни Родопи.

В миналото дивата коза се е срещала и на Витоша. Не е ясно кога точно видът е изчезнал от планината, но през последните стотина години са наблюдавани много рядко само единични индивиди, най-вероятно идващи от Рила. Намалването на дивеча и домашните животни на Витоша през последните петнадесет години води до влошаване на състоянието на пасищата и много от подходящите местообитания за едър дивеч остават неизползваеми. Дивата коза почти не се конкурира с другия едър дивеч и на Витоша би заела неизползвана до сега ниша. За дивите кози е характерен висок прираст (особено при заемане на нови територии) и висока плътност. На Витоша подходящите местообитания са около 6000-8000 ха и могат да поддържат популация от над 400 индивиди. Балканската дива коза е погвид, включен в приложение 2 и приложение 4 на Директивата за местообитания на ЕС, в приложение 3 на Бернската конвенция и в Червената книга на България, което прави вида приоритетен за възстановяване в Природния парк „Витоша“.

По тези причини през 2002 г. Дирекцията на ПП „Витоша“, Държавната дивечовъдна станция „Витошко-Студена“ и Сдружението за дивата природа „Балкани“ започнаха проект за възстановяване на балканската дива коза на Витоша. Проектът се осъществява с финансовата подкрепа на НУТ, Националния поверителен екофонд, Франкфуртското зоологическо дружество и Програмата MATRA KNIP при Посолството на Кралство Холандия.

През 2002 г., след като беше изградено размножително заграждение с площ 300 дка, започна уловът и транспортирането на диви кози от Родопите. За улова бяха използвани различни методи - пушка за упояване, мрежи и други. До този момент нямаше много опит в тази дейност у нас и това създаде доста затруднения в началото. Улавянето на живи диви кози е доста труден процес. Само за 2005 г. уловът продължи 114 теренни гена (при ангажирани поне двама души) и бяха уловени 10 диви кози, от които 4 транспортирани

на Витоша. Общо досега на Витоша са докарани 16 диви кози, установено е раждането на 12 ярета и днес в заграждението и извън него има около 20 животни. Предстои транспортиране на нови животни и през този сезон.

Дивите кози не се нуждаят от допълнително подхранване и почти никога не посещават хранилки, дори и те да са добре заредени. Това са и копитните с най-висока численост и плътност в Алпите и други планини в Западна Европа, като на места запаст им достига до 10-20 (до 28) диви кози на 100 ха, а числеността им се оценява между 700 хил. и 1 млн. Годишно се ловуват около 70 000 екземпляра.

Дивите кози са силно привързани предимно към открити скалисти места, където могат да бъдат забелязани отдалече и сравнително лесно издебнати. Много често те допускат хищника (вкл. и човек) сравнително близо, защото се чув-

стват сигурни в скалните комплекси, където са в безопасност и не могат да бъдат достигнати от повечето хищници, но не са извън обхвата на съвременните пушки.

Браконьерството е най-сериозната пречка за успешната реинтродукция на дивата коза на Витоша. То е и основната причина за ниския запас и незаети подходящи местообитания в по-голяма част от страната.

Партньорите по проекта планират и осъществяват различни дейности за намаляване на браконьерството: засилена охрана, въвличане на местните ловци в дейности по реинтродукцията на вида - това предполага мотивиране на ловците от околните дружества и по-малко вероятно браконьерство. Успешното възстановяване на дивата коза на Витоша на този етап зависи изключително много от ловците от местните ловно-рибарски дружества и дружини.

ВЪЗСТАНОВЯВАНЕ НА БАЛКАНСКАТА ДИВА КОЗА НА ВИТОША

Инж. Костагин ВЪЛЧЕВ - Дирекция на ПП „Витоша“

Характерни особености на вида

Дивата коза е най-добре приспособеният копитен вид за живот на стръмни и скалисти терени. Редица адаптации помагат на вида да оцелява в тези трудни условия:

⇒ Специално устроени копита, състоящи се от твърд ръб, завършващ като кука в горната му част помагат на козата да се закрепва и на най-малките неравности върху почти отвесни скали. Меките възглавнички отвътре задържат козите стабилни по хлъзгави повърхности;

⇒ През зимата, когато храната е по-трудносмилаема (сухи треви, клонки, пъпки и др.), обемът на търбуха им се увеличава почти двойно (от около 5 до 10 л). Това позволява на животните по-добре да усвояват храната си и да издържат дълго време, без да са яли, при неблагоприятни метеорологични условия. Описани са случаи, когато в Алпите стадата, изолирани от лошо време през зимата, издържат до 2 седмици без храна при много ниски температури и няма установена смъртност;

⇒ Кръвта им е по-богата на червени кръвни телца (12-13 млн./мл), а сърцето им е с по-дебели стени и е по-мощно от това на повечето други бозайници с такъв размер (може да издържа над 200 удара/мин. дълго време);

⇒ Благодарение на обонянието, много доброто си зрение и стадния начин на живот козата лесно забелязва неприятелите. Обезпокоена, дивата коза изкачва денивелация от 1000 м само за няколко минути на почти отвесни скали (30 м денивелация = 10 етаж).

Поради тези адаптации и други умения загубите от хищници, неблагоприятни метеорологични условия и други естествени фактори при дивата коза са толкова малки, че практически не оказват влияние върху жизнените популации.



1



4



5



1. Мъжки екземпляр от района на Западни Родопи

2. Улавие на дивите кози с мрежи за транспортиране на Витоша

3. Пренасяне на уловения екземпляр

4. Новородени диви козлета в ПП "Витоша"

5. GPS-GSM предавател, поставен в нашийника на животното, осигурява най-добрия мониторинг на стадата



Една от най-важните мерки за предотвратяването на браконьерството е провеждането на мониторинг на диви кози, след пускането им от аклиматизационното заграждение. В извършването на мониторинга могат да се включат и студенти и доброволци. Мониторингът ще осигури информация за процеса на адаптация: прираст; смъртност; предпочитаните местообитания през различните сезони; влиянието на туризма и другите човешки дейности, както и други данни за успешно реализиране на реинтродукцията.

Но най-важно от всичко е, че редовното (всекидневно) присъствие ще предотврати браконьерството.

За да се улесни мониторингът, на 4 от животните бяха поставени нашийници с радио предаватели (VHF) и един нашийник с GPS-GSM предавател. Целта на тези предаватели е да осигурят по-лесно откриване и мониторинг на стадата. GPS-GSM предавателят изпраща кратки

съобщения (SMS), съдържащи координатите на стадото. Местообитанията на дивите кози на Витоша са основно скалните комплекси в алпийската зона, където няма пътна мрежа. Също така при този пресечен терен сигнал от обикновените (VHF) предаватели е възможно да не бъде уловен от няколкостотин метра, ако животните са в дълбока долина или зад било. Наличието на GPS-GSM нашийник спестява много време и средства (горива, амортизация) и осигурява повече време за директни наблюдения и охрана.

Предстои разселване на диви кози извън заграждението. Числеността им е все още много ниска, което прави популацията на Витоша силно уязвима. Отстрелът само на 1 мъжка в началото на разселването може да доведе до много по-нисък прираст, инбридинг (близкородствено кръстосване) и резултатът да е неуспешно възстановяване на вида. Сега се изготвя план за действие за дивата коза в България (подробнос-

ти може да видите на адрес: <http://bbf.biodiversity.bg/indexdoc.php>).

Още много подходящи местообитания на дивата коза в страната остават необитавани от вида. Има и изолирани популации с ниска численост. Не навсякъде са необходими скъпи реинтродукции, но на много места ще се наложи внасяне на индивиди за подпомагане на възстановяването или предотвратяване на инбридинга. В тази връзка опитът от ПП „Витоша“ може да бъде полезен за подобни дейности и на други места в страната.

Екипът на Проекта за възстановяване на дивата коза на Витоша благодарни на служителите на отдел „Ловно и рибно стопанство“ в НУТ и специално на инж. Пламен Колев, Държавните дивечовъдни станции „Извора“, „Борово“, „Чепино“, ДЛ - Смолян, ДЛ - Мугла, ЛРД „Сокол“ - Смолян, за оказаното съдействие и подкрепа по време на изпълнение на проекта.

Трофейното дело у нас

За начало на трофейното дело може да се приеме ловното изложение в Берлин през 1937 г., в което с трофеи от различни видове дивеч се представят 53 страни. България печели първа награда "Най-голяма европейска мечка" за препарирана мечка и единадесет медала за трофеи - 1 златен, 1 сребърен и 9 бронзови.

На изложението във Флоренция, Италия

през 1960 г. страната ни участва с общо 72 трофея, от които 14 са оценени със златен медал.

На следващото изложение във Флоренция през 1964 г. България се представя с трофей от благороден елен с оценка 142.00 т., който е национален рекорд и взема едно от призовите места.

Интересът към ловуване на дивеч с ценни

Таблица

Медали от участието на България в международни трофейни изложби

Страна	Град	Година	Дивеч	Трофей общо	Медали		
					златни	сребърни	бронзови
Германия	Берлин	1937	7	68	1	1	9
Италия	Флоренция	1960	4	72	14	11	5
Италия	Флоренция	1964	5	46	14	20	9
Югославия	Нови сад	1967	5	67	21	16	16
Унгария	Будапеща	1971	10	300	116	95	75
Италия	Торино	1973	7	48	47	1	-
Чехословакия	Чешке Будейовице	1976	8	325	147	130	48
Франция	Марсилия	1977	9	75	75	-	-
Румъния	Букурещ	1978	10	306	141	102	63
Чехословакия	Нитра	1980	9	429	93	188	148
България	Пловдив	1981	13	2906	1240	963	703
ФРГ	Нюрнберг	1986	11	227	220	7	-
Чехословакия	Бърно	1985	10	374	369	5	-
Чехословакия	Нитра	1990	9	246	193	52	1
Латвия	Клунас	1992	8	53	29	12	6
Румъния	Букурещ	1997	8	95	76	17	-
Чехия	Лиса над Лабем	2000	8	72	53	15	4
Общо медали					2848	1635	1087

трофеи се засилва особено в края на 60-те години. С 300 трофея от 10 вида дивеч се представя страната на световното ловно изложение в Будапеща, Унгария през 1971 г. Общо 286 получават медали, от които 116 са златни.

На изложението в Чешке Будейовице, Чехословакия през 1976 г. световният рекорд (246.78 т. по СИС) е български. От представените 325 трофея от 8 вида дивеч всички получават медали, 147 от които са златни. Световен рекорд е и наш трофей от кожа от дива котка с оценка 67.23 точки.

Отново на България принадлежи световният рекорд от благороден елен на изложението в Нитра, Чехословакия.

През 1981 г. България става домакин на Световното ловно изложение, което се провежда в Пловдив - ЕХРО '81. Представени са 2906 български трофея, от които 1240 са оценени за златен медал. Впечатляваща е сбирката от 490 благородни елена, всичките медалисти. Колекцията от дива свиня се състои от 1031 трофея, от които 331 са златни.

На последното голямо ловно изложение в Нитра, Чехословакия, през 1990 г. България е безспорен лидер в трофейното дело. Представя 4 трофея от благороден елен, сред които новият световен рекорд с оценка 273.60 т., както и най-тежкия трофей, показван на изложения - 18.100 kg, с оценка 270.44 точки.

Промените в ловното стопанство след 1990 г. се отразяват негативно и на трофейното дело.

Д-р инж. Георги СТЕНИН

ДОБРЕ ЛИ ПРЕБРОЯВАМЕ МЕЧКИТЕ?

● Анализ на данните от таксацията в България за периода 1991-2004 г.

Иван ПЕТРОВ -
Институт за гората - София

добряване на стопанисването му. Целта на този труд е на база биологията на вида да установи достоверността на данните от таксациите през последните 14 години.

Анализирани са резултатите от таксацията за периода 1991-2004 г., като колебанието е под 9 % (таблица 1).

Естественят прираст при мечката може да прогнозира, като се знае, че половата зрелост при женските настъпва през третата година (яловостта в природата е изключително рядко явление, което в случая може да се пренебрегне), сватбуват през година и обикновено раждат 1-2 малки (или приблизително по 1.5 средно), а естественото полово съотношение при този вид е 1:1. Ако приемем, че репродуктивният живот на мечката в природата е около 20 години, и тъй-като няма врагове, изчисленият естествен годишен отпад е 5 %, и отстрелът се разпределя по равно за половете, то броят на раждащите женски в една година е:

- (1) Брой женски = 1/2 запас (от предишната година);
- (2) Брой женски в репродуктивна възраст = (1) - 11 % млади - (5 % смъртност + 1/2 отстрел);
- (3) Брой раждащи в 1 година = 1/2 (2);

По този начин са изчислени стойностите на прираста, съответният теоретичен запас по години и разликата между него и данните от таксациите.

(4) годишният прираст е = (3) x 1.5.

Теоретичният запас (ТЗ) е изчислен по формулата:

$$(5) \text{ТЗ} = a - b - o + (4),$$

където: a - запасът от предната година; b - естественият годишен отпад; o - годишният отстрел; (4) -

Таблица 1

Численост и отстрел на мечката за периода 1991-2004 г.

Година	1991	1992	1993	1994	1995	1996	1997	1998	1999	2000	2001	2002	2003	2004
Запас	841	769	806	854	852	880	880	870	876	834	812	861	868	904
Отстрел	-	10	6	9	9	10	13	13	8	-	6	5	-	-

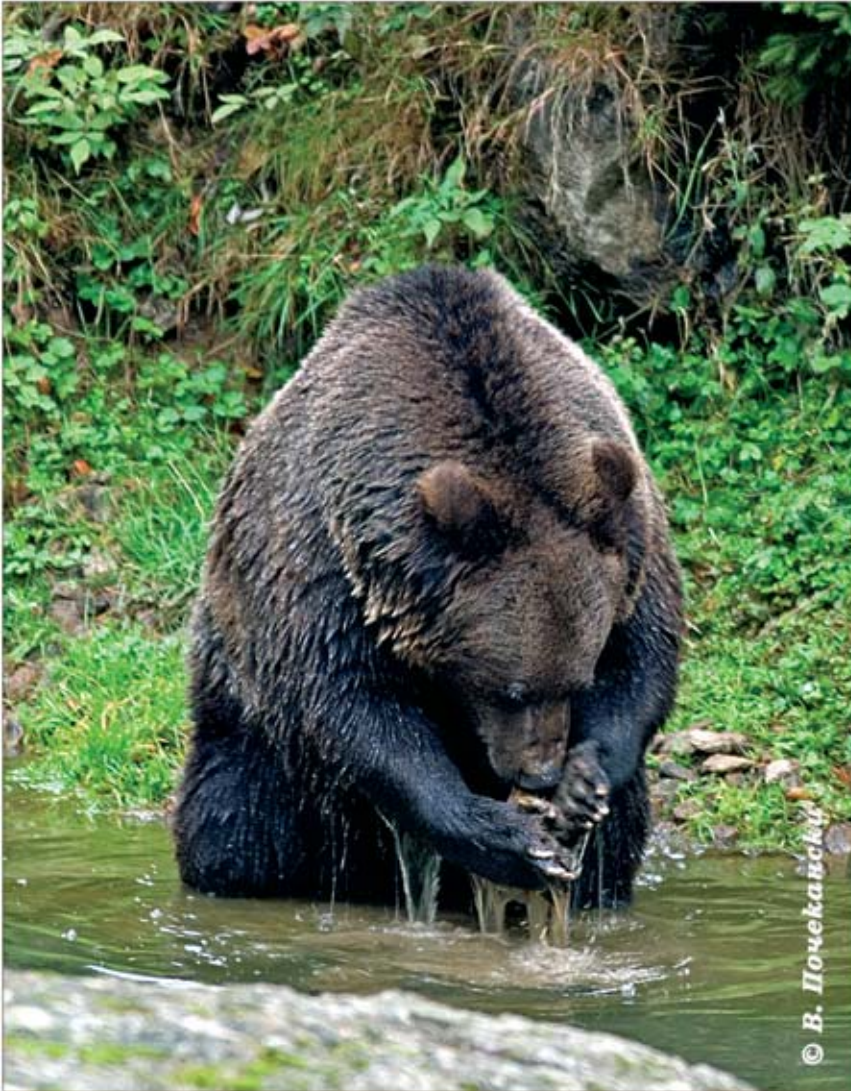
които обитават даден район, и контрол върху миграциите.

За устойчивото управление на една дивечова популация е необходимо правилно прилагане на ловностопанските мероприятия, а едно от най-важните е таксацията на дивечовите запаси. Данните за числеността са основа както за установяване на състоянието на даден вид, така и за определяне на мерки за по-

годишният прираст.

Резултатите от направените изчисления са дадени в таблица 2.

Графата „Разлика“ дава несъответствието между теоретично изчисления прираст и данните за числеността от таксациите. Този резултат показва два сериозни проблема - точността на таксацията дори без натрупване на грешката е от 17.9 % до 36.5 %, по-



© В. Почекавски

Стойности на теоретичния прираст, съответния запас и разликата между него и данните от таксациите по години

Година	1992	1993	1994	1995	1996	1997	1998	1999	2000	2001	2002	2003	2004
Теоретичен прираст	261	240	250	266	265	272	272	271	276	260	254	271	273
Изчислен запас	1050	965	1007	1068	1064	1095	1095	1090	1108	1046	1020	1089	1098
Разлика	-281	-159	-153	-216	-184	-215	-225	-214	-274	-234	-159	-221	-194

ради което е недостатъчна за планиране на ловно-стопански мероприятия при този вид дивеч, а вероятният размер на фактическия отстрел е десетки пъти по-висок от официалните данни. Несъответствието между данните от таксацията и изчислените въз основа на биологичните особености на този вид стойности е представено на фигурата.

В средата на 80-те години на миналия век беше разработена тема „Прогноза за изменение на животинския свят съобразно социално-икономическото развитие на страната до 1990-2000 г.“. В резултат от наличните количества дивеч и ползването е предвидено числеността на мечката от 800 екземпляра през 1985 г. да нарасне на 1000 екземпляра през 1990 г. и на 1200 екземпляра през 2000 година. Прегледът на запасите през следващите години показва едно последователно следване на тази прогноза с по-бавни темпове, независимо че условията на развитието са коренно променени. Това може да се обясни с две причини: таксацията не се прави с подходящи методи или действителният размер на отстрела е много по-голям от официалния. Този резултат потвърждава мнението (Генов и гр., 2005), че числеността

з. на СITES. За осъвременяване на законодателството и за правилното стопанисване на този изключително ценен за фауната на Европа вид е необходимо да бъде установена с достатъчна точност числеността на мечката в България, като се съберат данни за половото съотношение и възрастовата структура. За тази цел е необходимо създаването на работни групи от специалисти с теренен опит както от съответните държавни структури (НУГ, РУГ, ДДС, ДЛ), ловните гужества на СЛРБ, така и от прег-



Фиг. Численост на мечката в България. Сравнение между данните от таксацията, теоретичния запас и изчислената разлика



© В. Почекански

на мечката в България остава под въпрос. Необходимо е изготвяне на план за действие за мечката в България, за да бъдат установени емкостта на обитанията и нормалната ѝ численост. Мечката е включена в Приложение II от 23 юни 2005

ставители на сериозни неформални организации, ръководени от учени от Българска академия на науките и Лесотехническият университет. През следващите години да бъде провеждан постоянен и системен мониторинг от професионалисти с необходимото образование и опит. Данните от проучванията да показват ясно, че репродуктивните нива са устойчиви. Регулирането на числеността чрез поборен лов трябва да бъде част от доброто стопанисване на вида, което да е основано на надеждни биологични данни за съответната популация. При добре създадени работни групи по места ще бъде възможно прилагане на своевременни мерки за бързо ограничаване на негативни дейности при необходимост от запазване на вида. Постоянните наблюдения са гаранция, че нелегалните дейности са под контрол. Правилното прилагане на стопански и икономически действия ще създаде у местното население увереността, че от запазването на мечката има значими и реални ползи. Системното провеждане на образователна и разяснителна дейност ще даде начало на сътрудничество с хората, с които мечката съжителства и нанася щети.

МУФЛОНИТЕ ЗНАЯТ КОГА СА СИРНИ ЗАГОВЕЗНИ

Инж. Лъчезар БОНЧЕВ -
Национална научноизследователска
станция по ловно стопанство, биология
и болести на дивеча



© В. Почекавски

Какво имаме предвид?

В процеса на изследване на биологията на муфлона в България и по специално - динамиката на репродуктивния процес при този вид, се забеляза, че има съвпадения в датите на първите за година агнения при муфлоните и датите на Сирни заговезни в църковния календар. В кръга на шегата - муфлоните „спазват“ църковните празници. Вижте сами в таблица 1 - датите на първото агнене са много близки до датите на празника, за който говорим:

Таблица 1

Година	Църковен календар, (Юлиански стил)	Начало на агнене
2003	24.02.	27 - 02.03.
2004	09.02.	18 - 19.02.
2005	28.02.	8 - 9.03.
2006	20.02.	22 - 24-26.02.

Трябва да се има предвид, че след раждането майките крият своите малки известен период от време. Да предположим, че фактът на съвпадението не е случайност и да прогнозираме какво би се случило през 2007 година. Според църковния календар за 2007 г. празникът се отбелязва на 5 февруари (по Юлиански календар, или по стар стил, както казваме), което означава на 18 февруари по нов стил. Т. е. първите новородени муфлони за тази година ще се родят в периода от 10-18 февруари. През 2008 г. Сирни заговезни ще се празнуват на 25 февруари (стар стил), или на 9 март (нов стил), т. е. първите новородени муфлончета за следващата година ще се родят в периода от 28 февруари - 6 март.

А сега да се опитаме да дадем отговор на въпроса: „Защо съвпадат датите на празника Сирни заговезни в църковния календар и датите на първите агнения при муфлоните през годините у нас?“

Ключът към отговора е в движението на Луната, което е в основата на съставянето на църковния календар, а при муфлоните е важен фактор в репродуктивния процес.

Ето един начин да прогнозираме **началото на агненето** на муфлони в нашата страна.

В процеса на изследване на данните от направените наблюдения през последните години върху репродуктивния процес на муфлона в дивечовъдните станции, развъждащи муфлони, и по специално в една част от

тях, където агненето започва най-рано, се наблюдаваха следните зависимости :

✓ През 2003 г. първите приплоди са забелязани в интервала между 27 февруари и 2 март. Справката с астрономичен справочник показва, че в този интервал Луната е била във фаза новолуние - между последна четвърт и новолуние (3 март).

✓ През 2004 г. приплоди бяха регистрирани за първи път на 18 -19 февруари. Фазата на Луната е отново последна четвърт към новолуние - 20 февруари.

✓ През 2005 г. бяха наблюдавани приплоди на 8 - 9 март, при лунната фаза от последна четвърт към новолуние - 10 март.

✓ През 2006 г. приплод е видян на 24-26 февруари. В същото време Луната е била в последна четвърт към новолуние - 28 февруари.

Независимо че посочените наблюдения са правени върху сравнително кратък период от време - 2003 - 2006 г., прави впечатление, че първите раждания на този животински вид са тясно свързани с положението на Луната спрямо Земята.

Началото на раждането при муфлоните у нас попада в интервала от последната четвърт до новолунието през февруари или март в съответната година.

Нашите наблюдения показват и други интересни зависимости. **Ражданията се случват предимно и най-често около началото на всяка фаза на Луната - новолуние, първа четвърт, пълнолуние, последна четвърт, като тази зависимост се проявява всяка година във всеки от месеците, в които се агнят муфлоните (февруари, март и април).**

Съществуват данни, че върху репродуктивния процес на всеки животински вид влияят множество фактори - климат, температура, влажност на въздуха, надморска височина, антропогенен фактор, движение на естествения ни спътник и други. Нашият интерес именно към лунния цикъл е породен от значението му като водещ, според нас, фактор в размножаването на муфлона. Изследвайки влиянието на лунния цикъл, може да се извърши прогнозиране на целия репродуктивен период, което е от голямо значение в биологичен и стопански аспект.

Резултат от събраната информация е календарът, даден в табличен вид, за прогнозиране на репродуктивния процес на муфлона, който, се надяваме, да е от полза при планирането на ловностопанските мероприятия.

Определяне на датата на раждане при муфлона

начало	оплождане	скриване	родени	видяни	начало	оплождане	скриване	родени	видяни
АВГ.	СЕПТ.	ФЕВР.	ФЕВР.	ФЕВР.	СЕПТ.	ОКТ.	МАРТ	МАРТ	МАРТ
28	7	31	3	7	28	8	3	6	10
29	8	1	4	8	29	9	4	7	11
30	9	2	5	9	30	10	5	8	12
31	10	3	6	10	1	11	6	9	13
1	11	4	7	11	2	12	7	10	14
2	12	5	8	12	3	13	8	11	15
3	13	6	9	13	4	14	9	12	16
4	14	7	10	14	5	15	10	13	17
5	15	8	11	15	6	16	11	14	18
6	16	9	12	16	7	17	12	15	19
7	17	10	13	17	8	18	13	16	20
8	18	11	14	18	9	19	14	17	21
9	19	12	15	19	10	20	15	18	22
10	20	13	16	20	11	21	16	19	23
11	21	14	17	21	12	22	17	20	24
12	22	15	18	22	13	23	18	21	25
13	23	16	19	23	14	24	19	22	26
14	24	17	20	24	15	25	20	23	27
15	25	18	21	25	16	26	21	24	28
16	26	19	22	26	17	27	22	25	29
17	27	20	23	27	18	28	23	26	30
18	28	21	24	28	19	29	24	27	31
19	29	22	25	1	20	30	25	28	1
20	30	23	26	2	21	31	26	29	2
21	1	24	27	3	22	1	27	30	3
22	2	25	28	4	23	2	28	31	4
23	3	26	1	5	24	3	29	1	5
24	4	27	2	6	25	4	30	2	6
25	5	28	3	7	26	5	31	3	7
26	6	1	4	8	27	6	1	4	8
27	7	2	5	9	28	7	2	5	9
СЕПТ.	ОКТ.	МАРТ	МАРТ	МАРТ	ОКТ.	НОЕМВРИ	АПРИЛ	АПРИЛ	АПРИЛ

Орлов нокът

Западно от гр. Априлци, Ловешко, на границата с Черни Осъм, се намира местността Орловица, наречена на изчезващите си обитатели. На 24 декември м.г. сутринта местната ловна дружина „Зла река“ тръгва на лов по тия места. Председателят на дружинката Стайко Стайков върви напред с един от ловците, когато вместо дивеч съзират нещо да виси на едно дърво. Приближавайки се, разбират, че е скален орел, увиснал с главата надолу на един страничен клон, на около 5 м от стъблото и на десетина метра от земята. Започват да пляскаят с ръце, но птицата само размърдва криле. Стайко Стайков решава да се покатери на дървото. Отгоре клоните са заледени, едвам се държи. Вижда, че орелът е оплел ноктите си и се е заклешил. Клонът е дебел, не може да се разклати. Стайко започва да го сече с ножа си. Накрая успява да го придърпа с връв и клонът с прашене се чупи и се свлича на земята. Орелът не успява да се освободи и пада заедно с клона. Разперва криле, но не може да излети. Изплашен, хищникът се готви да се отбранява с клюн. Стайко се сеца да нахлути шапката си вър-

ху главата му. Съблича дрехата си да го стопли и започва леко да раздвижва подутия му крак и да му топли пръстите. Хваща го под мишница и в този момент орелът размахва криле и забива ноктите на здравия си крак в ръката на спасителя си. Ловецът разбира, че няма лесно да се освободи от хищната птица и се досеца да я пусне на земята. Едва тогава орелът инстинктивно отхлабва хватката си. Замаян от болката, с ръка почти пронизана и посиняла от ноктите на хищната птица, на Стайко му причернява. Въпреки това решава да занесе орела къщи. С помощта на колегите си го пренася и настанява в стопанска постройка в двора си. Правят опити да го нахранят, но изплашената птица отказва да яде. С пръчка успяват да му пхнат месо в гърлото. Случката бързо се разчува и съседите за-



Стайко Стайков - председател на ловна дружина "Зла река" в Априлци

почват да носят коледни мръвки за ранения орел. На третия ден започва сам да взима месото от пръчката, но се бои от хората и се храни само когато Стайко е сам с него. Спасителят му започва да се тревожи, че орелът не пие вода. С пръчка успява да приближи маркуч към клюна му и той започва да гълта. На петия ден се обажда в Дирекцията на Национален парк „Централен Балкан“ да опръстенят птицата. Служителите на парка се отзовават, но когато изнасят орела на открито, разбират, че не може да стъпва на болния си крак и това му пречи да излети. На следващия ден го откарват в Центъра за рехабилитация на редки видове - Стара Загора.

След като бъде излекуван, орелът ще бъде върнат отново там, където е намерен, в местността Орловица. А Стайко - на него в дружинката вече на шега му казват Орлов нокът. Хич не е шега обаче белегът от острите нокти на хищната птица върху дланта му.

Юлия СЪБЧЕВА

Ц Е Н О Р А З П И С

ЗА ОРГАНИЗИРАН ЛОВЕН ТУРИЗЪМ В ДЪРЖАВНИ ДИВЕЧОВЪДНИ СТАНЦИИ И ДЪРЖАВНИ ЛЕСНИЧЕЙСТВА ПРЕЗ 2007 г.

РАЗДЕЛ ПЪРВИ ЦЕНИ ЗА ОТСТРЕЛ НА ДИВЕЧ

I. ЕДЪР ДИВЕЧ

1. БЛАГОРОДЕН ЕЛЕН

- *CERVUS ELAPHUS L.*

Срок за ловуване:

- мъжки и приплоди - от 1 септември до 31 януари;

- женски - от 1 октомври до 31 декември.

Трофеят се заплаща на база теглото в килограми, измерен с горната челюст.

Шилар - 170 Е

от 4.00	до 4.00 кг	540 Е	
от 4.00	до 5.00 кг	840 Е	+ 3 Е *
от 5.00	до 6.00 кг	1140 Е	+ 5 Е *
от 6.00	до 6.50 кг	1640 Е	+ 6 Е *
от 6.50	до 7.00 кг	1940 Е	+ 8 Е *
от 7.00	до 7.50 кг	2340 Е	+ 9 Е *
от 7.50	до 8.00 кг	2790 Е	+ 9 Е *
от 8.00	до 8.50 кг	3240 Е	+ 10 Е *
от 8.50	до 9.00 кг	3740 Е	+ 11 Е *
от 9.00	до 9.50 кг	4290 Е	+ 12 Е *
от 9.50	до 10.00 кг	4890 Е	+ 18 Е *
от 10.00	до 10.50 кг	5790 Е	+ 24 Е *
от 10.50	до 11.00 кг	6990 Е	+ 31 Е *
от 11.00	до 12.00 кг	8540 Е	+ 35 Е *
от 12.00	до 13.00 кг	12040 Е	+ 80 Е *
	над 13.00 кг	20040 Е	+ 85 Е *

* Забележка: за всеки следващи 10 грама.

За трофеи над 230.00 точки се начислява добавка от 10% върху цената.

За отстреляна кошута - 160 Е

За отстрелян приплод - 110 Е

2. ЕЛЕН ЛОПАТАР - *CERVUS DAMA L.*

Срок за ловуване:

- мъжки и приплоди - от 1 септември до 31 януари;

- женски - от 1 октомври до 31 декември.

Трофеят се заплаща на база теглото в килограми, измерен с горната челюст.

Шилар - 110 Е

от 2.00	до 2.00 кг	500 Е	
от 2.00	до 2.50 кг	500 Е	+ 3 Е *
от 2.50	до 3.00 кг	650 Е	+ 3 Е *
от 3.00	до 3.50 кг	800 Е	+ 10 Е *
от 3.50	до 4.00 кг	1300 Е	+ 18 Е *
от 4.00	до 4.50 кг	2200 Е	+ 30 Е *
	над 4.50 кг	3700 Е	+ 52 Е *

* Забележка: за всеки следващи 10 грама.

За трофеи над 200.00 точки се начислява добавка от 10 % върху цената.

За отстреляна кошута - 60 Е

За отстрелян приплод - 60 Е

3. СЪРНА - *CAPREOLUS CAPREOLUS L.*

Срок за ловуване:

- мъжки - от 1 май до 30 октомври;

- женски и приплоди - от 1 септември до 30 октомври.

Трофеят се заплаща на база теглото, измерено в грамове, като за горната челюст се приспадат 90 грама.

от 250	до 250 г	150 Е	
от 300	до 300 г	150 Е	+ 3 Е *
от 350	до 350 г	300 Е	+ 6 Е *
от 400	до 400 г	600 Е	+ 7 Е *
от 400	до 450 г	950 Е	+ 14 Е *
от 450	до 500 г	1650 Е	+ 20 Е *
	над 500 г	2650 Е	+ 30 Е *

* Забележка: за всеки следващ грам.

За трофей над 160.00 точки се начислява добавка от 10 % върху цената.

За отстреляна сърна - 60 Е

За отстрелян приплод - 60 Е

4. МУФЛОН - *OVIS MUSIMON PALL.*

Срок за ловуване:

- мъжки - целогодишно;

- женски - от 1 септември до 31 януари.

Трофеят се заплаща на база средноаритметично от дължината на рогата.

от 50.00	до 50 см	500 Е	
от 50.00	до 60 см	500 Е	+ 35 Е *
от 60.00	до 70 см	850 Е	+ 55 Е *
от 70.00	до 80 см	1400 Е	+ 159 Е *
	над 80 см	2990 Е	+ 250 Е *

* Забележка: За всеки следващ сантиметър.

За отстреляна женска - 60 Е

За отстрелян приплод - 60 Е

5. ДИВА СВИНЯ - *SUS SCROFA L.*

A. ПОДБОРЕН ЛОВ

Срок за ловуване - целогодишно.

Трофеят се заплаща на база средноаритметично от дължината на долните зъби

от 14.00	до 14.00 см	210 Е	
от 16.00	до 16.00 см	210 Е	+ 12 Е *
от 18.00	до 18.00 см	450 Е	+ 17 Е *
от 18.00	до 20.00 см	790 Е	+ 25 Е *
от 20.00	до 22.00 см	1290 Е	+ 40 Е *
	над 22.00 см	2090 Е	+ 70 Е *

* Забележка: за всеки следващ милиметър.

За отстреляна дива свиня до 1 г. - 40 Е

За отстреляна дива свиня от 1 до 2 г. - 80 Е

За отстреляна женска над 2 г. - 550 Е

За ранен и ненамерен глиган - 650 Е

За отстрелян глиган над 125 т. по СИС се заплаща 10 % върху цената на трофея.

Б. ГРУПОВ ЛОВ (ГОНКА)

Срок за ловуване:

- от 1 октомври до 31 декември.

Трофеят се заплаща на база средноаритметично от дължината на долните зъби.

от 14.00	до 14.00 см	260 Е	
от 16.00	до 16.00 см	320 Е	
от 18.00	до 18.00 см	510 Е	
от 18.00	до 20.00 см	840 Е	
от 20.00	до 22.00 см	1290 Е	
	над 22.00 см	2090 Е	

За отстреляна дива свиня до 1 г. - 60 Е

За отстреляна дива свиня от 1 до 2 г.

- 130 Е

За отстреляна женска над 2 г. - 370 Е

При лов на гонка такси за празен изстрел, ранен и ненамерен дивеч не се заплащат.

7. ЕВРОПЕЙСКИ БИЗОН (ЗУБЪР)

- *BISON BONASUS L.*

Срок за ловуване:

- мъжки - целогодишно;

- женски и приплоди - от 1 септември до 31 декември.

Трофеят се заплаща на база международната точкова система СИС.

от 130.01	до 130.00 т.	1650 Е	
от 150.01	до 150.00 т.	2180 Е	
	до 170.00 т.	3270 Е	
	над 170.01 т.	4350 Е	

За отстреляна женска - 1650 Е.

За отстрелян приплод - 830 Е.

8. ТИБЕТСКИ ЯК - *BOS MUTUS P.*

Срок за ловуване:

- мъжки - целогодишно;

- женски и приплоди - от 1 септември до 30 октомври.

За отстреля се заплаща за мъжки и женски - 2180 Е.

9. ГЛУХАР - *TETRAO UROGALLUS L.*

Срок за ловуване:

- мъжки - от 15 април до 15 май.

Отстрелват се само мъжки екземпляри.

За отстрелян глухар се заплаща 1100 Е.

10. ДИВА ПУЙКА

- *MELEAGRIS GALLOPAVO L.*

Срок за ловуване:

- от 1 октомври до 28 февруари.

За отстреляна дива пуйка се заплаща - 30 Е.

При спазване на процедурите, предвидени в Закона за биологичното разнообразие, за следните видове:

1. КАФЯВА МЕЧКА - *URSUS ARCTOS L.*

Трофеят се заплаща на база кожата, неосолена, измерена по международната точкова система СИС.

от 300.00	до 300.00 т	4500 Е	
от 350.00	до 350.00 т	4500 Е	+ 50 Е *
	до 400.00 т	7000 Е	+ 79 Е *
	над 400.00 т	10 950 Е	+ 200 Е *

* За всяка следваща точка

2. ДИВА КОЗА - *RUPICAPRA RUPICAPRA L.*

Срок за ловуване:

- мъжки - от 1 септември до 30 април;

- женски - от 1 септември до 31 януари.

Трофеят се заплаща на база международната точкова система СИС.

от 80.00	до 80.00 т	810 Е	
от 85.00	до 85.00 т	810 Е	+ 26 Е *
от 85.00	до 90.00 т	940 Е	+ 38 Е *
от 90.00	до 95.00 т	1130 Е	+ 65 Е *
от 95.00	до 100.00 т	1455 Е	+ 99 Е *
	над 100.00 т	1950 Е	+ 130 Е *

* За всяка следваща точка

3. ДИВА КОТКА

- *FELIS SILVESTRIS SCHREB* - 120 E

Срок за ловуване:

от 1 октомври до 28 февруари.

II. ДРЕБЕН ДИВЕЧ

1. ЗАЕК - *LEPUS EUROPEUS PALL* - 30 E

Срок за ловуване:

- от 1 октомври до 31 декември.

2. НУТРИЯ - *MIOCASTOR COYBUS MOL* - 15 E

Срок за ловуване:

- от 1 септември до 28 февруари.

3. ФАЗАН - *PHASIANUS COLCHICUS L.* - 6 E

Срок за ловуване:

- от 1 октомври до 31 януари.

4. ДИВИ ПАТИЦИ, РАЗРЕШЕНИ ЗА ЛОВ - 6 E

Срок за ловуване:

- от 1 октомври до 31 януари.

5. ГОЛЯМА БЕЛОЧЕЛА ГЪСКА

- *ANAS ALBIFRONS SCOP* - 25 E

Срок за ловуване:

- от 1 октомври до 31 януари.

6. ЯРЕБИЦА - *PERDIX PERDIX L.* - 25 E

Срок за ловуване:

- от 1 октомври до 30 ноември.

7. КЕКЛИК - *ALECTORIS GRAECA*

CIPRIOTES HARTERT - 25 E

Срок за ловуване:

- от 1 октомври до 30 ноември.

8. ГОРСКИ БЕКАС

- *SCOLOPAX RUSTICOLA L.* - 30 E

Срок за ловуване:

- от 15 август до 28 февруари.

9. ГРИВЯК - *COLUMBA PALUMBUS L.* - 6 E

Срок за ловуване:

- от 15 август до 28 февруари.

10. ГУРГУЛИЦА

- *STREPTOPELIA TURTUR L.* - 6 E

Срок за ловуване:

- от 15 август до 30 октомври.

11. ПЪДПЪДЪЦИ

- *COTURNIX COTURNIX L.* - 6 E

Срок за ловуване:

- от 15 август до 30 октомври.

12. ТОКАЧКА - *NUMIDA MELEAGRIS L.* - 6 E

Срок за ловуване:

- от 1 октомври до 31 януари;

разселени в интензивни устроени ловища

- от 1 септември до 28 февруари.

13. ОБИКНОВЕНА БЕКАСИНА

- *GALLINAGO GALLINAGO* - 6 E

Срок за ловуване:

- от 15 август до 28 февруари.

III. ХИЩНИЦИ

1. ВЪЛК - *CANIS LUPUS L.* - 220 E

Срок за ловуване: целогодишно

2. ЛИСИЦА - *VULPES VULPES* - 6 E

Срок за ловуване: целогодишно

3. ЧАКАЛ - *CANIS AUREUS L.* - 6 E

Срок за ловуване: целогодишно

4. БЯЛКА - *MARTES FOINA L.* - 6 E

Срок за ловуване: целогодишно

5. ЧЕРЕН ПОР - *MUSTELA PUTORIUS L.* - 6 E

Срок за ловуване: целогодишно

Забележка: отстрелните такси включват дрането и осоляването на кожата.

IV. ДИВЕЧОВО МЕСО

1. ЕЛЕНИ - 3 E за кг

2. СЪРНИ - 3 E за кг

3. МУФЛОНИ - 1.5 E за кг

4. ДИВИ СВИНЕ - 1.5 E за кг

5. ДРУГИ ВИДОВЕ ЕДЪР ДИВЕЧ - 1.5 E за кг

6. ЗАЕК - 7 E за 1 бр.

7. ФАЗАН, ПАТИЦА И ТОКАЧКА

- 1.5 E за 1 бр.

8. ГЪСКА - 3 E за 1 бр.

9. ГРИВЯК, ГУРГУЛИЦА, ПЪДПЪДЪК

- 1.5 E за 1 бр.

10. ЯРЕБИЦА, КЕКЛИК И БЕКАС

- 1.5 E за 1 бр.

11. ДИВА ПУЙКА - 6 E за 1 бр.

V. НЕОБРАБОТЕНИ ДИВЕЧОВИ КОЖИ

ЗА ПРЕПАРИРАНЕ

1. БЛ. ЕЛЕН, ЗУБЪР И ТИБЕТСКИ ЯК - 140 E

2. ДРУГИ - 110 E

Забележка: в цената е включено дрането и осоляването на цялата кожа или част от нея.

РАЗДЕЛ ВТОРИ

ЦЕНИ ЗА ЛОВНИ УСЛУГИ ПРЕЗ 2007 г.

1. Нощувка:

- в ловна резиденция:

- единична стая 50 E, двойна 60 E;

- в ловен дом:

- единична стая 40 E, двойна 50 E;

- в ловна хижа:

- единична стая 20 E, двойна 30 E.

2. Храноден:

закуска - 8 E

обяд - 18 E

вечеря - 24 E

Общо - 50 E

Към хранодена е включена консумация на безалкохолни и топли напитки. Ниско- и високоалкохолните напитки се продават по утвърден от директора ценоразпис, поставен на видно място. В деня на пристигане и замиване клиентите заплащат реално консумираните закуска, обяд или вечеря.

3. Ловен водач за един ден - 40 E

4. Преводач за един ден - 40 E

5. Цена за групов лов на дива свиня с услуги - 80 E за един ловец дневно

6. Цена за групов лов на дива свиня без услуги в дивечовъдните участъци на държавните лесничества - 200 E за един ден за групата

7. Моторно превозно средство, дневно - 40 E

8. Фотолов - за един ден с водач - 15 E

9. Трансфер (място на пристигане - стопанство - място на отпътуване) за микробус и лек автомобил - 0.7 E за км.,

10. Преводачът, чужд контрагент или представител на фирмата посредник, придружаващи ловеца/ловците, заплаща за храна и нощувка съгласно Наредбата за командировки в страната.

11. Придружител заплаща пълен размер на пансиона. За деца до 7 години, придружаващи ловците, не се заплаща за нощувка и

храна. За деца от 7 до 14 години се заплаща 50 % от цената на нощувката и храната.

12. Всички допълнителни услуги се заплащат по договаряне.

13. Заявка за лов се счита за потвърдена, когато услугите са предплатени в размер на 30 % най-късно до 10 дена преди провеждането на лова.

ДОПЪЛНИТЕЛНИ УСЛОВИЯ

Одобрените цени са с включен данък „Добавена стойност“.

Отстъпките за преки клиенти и комисионите за фирми посредници са:

- до 5% отстъпка - за пряк клиент (без посредници) за индивидуален лов, когато сумата по разплащателния протокол на клиента е над 2500 E;

- комисиона в размер на 15 % - за фирма посредник, реализирала през предходната година в страната поне 30 ловни дни;

- комисиона в размер до 20 % - за фирма посредник, направила резервация за лов не по-малко от 90 дена преди провеждането му, която е с точно фиксирани дати на пристигане и отпътуване, брой на ловните дни и на клиентите и предплатени ловни услуги в размер на 30 % от стойността им;

- комисиона в размер на 10 % - за фирма посредник, която е заплатила авансово целият план за отстрел в дивечовъден участък на държавно лесничество;

- комисиона в размер на 5 % - за фирма посредник за всички останали случаи.

Договорено ловно пътуване с фиксирани дати, за което има авансово плащане, може да бъде отсрочено еднократно до три месеца, но в рамките на календарната година. Авансово преведени суми не се възстановяват, в случай че клиентът или ловният посредник не осъществи договореното ловно пътуване.

Станцията гарантира до 15 % точност при отстрела на заявления трофей (не важи за глиган). Когато разликата в гарантираната точност е над 15 %, ловецът може да откаже да придобие трофея и съответно не го заплаща. За ранен и ненамерен дивеч от всички видове по т. I (освен при групов лов на дива свиня и индивидуален лов на глиган), се заплаща 50 % от стойността на цената на отстрелян дивеч (при трофейните според заявката).

При групов лов на гонка, в случай че през деня няма произведен нито един изстрел, цена за организация за съответния ден не се заплаща.

Пропуснатият изстрел не се заплаща от ловеца, но се записва в разрешителното за ловуване за съответния ден и в разплащателния протокол.

Забележка: Утвърдените на ловните пазари извън страната Държавни дивечовъдни станции „Кормисош“, „Черни Лом“, „Извора“, „Витошко - Студена“, „Росица“ и „Чекерица“ работят с индивидуални ценоразписи.



70-годишен

100 години Общинско лесничейство - Самоков

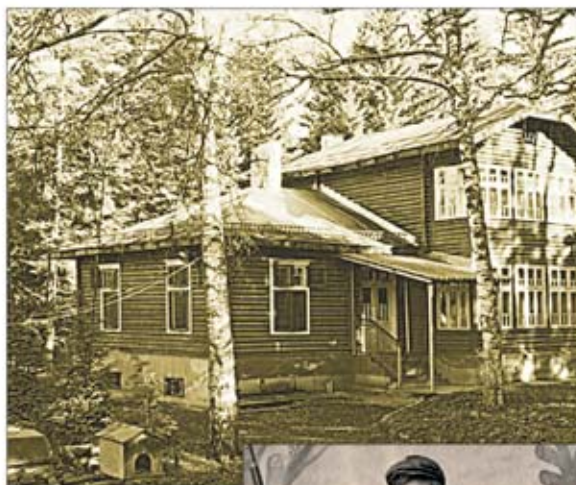
Историята

През 1906 г. в Самоков се създава първото в страната Общинско лесничейство с горска площ 28 638 ха. В горите на Чамкория (днешния Боровец) е поставено началото на добива на гървесина по стопански начин. По това време в Чамкория е единствената гора, където се е добивала строителна гървесина. Дейността на Общинското лесничейство в този ранен период се ръководи от лесовъда Тодор Шишков, един от най-добрите за времето си. Първото залесяване в Самоковско е извършено през 1903 г. в м. Ридо. Залесени са 4.7 декара с иглолистни фиданки. През 1904 г. е създадена туристическата градина. До 1910 г. в Самоков вече са създадени 135 дка иглолистни горски култури.

С приемането на нов Закон за горите през 1922 г. по време на управлението на БЗНС в цялата страна се създават условия за стопанско ползване на горите и се насърчава образуването на трудови горски производствени кооперации. Първата такава кооперация, наречена „Самопомощ“, се образува през 1919 г. в с. Радуил. Тогава това е най-състоятелната кооперация в страната, която през 1935 г. притежава гатерна фабрика, парна машина, турбина и осем чарка.

През 30-те години на XIX в. приходите от общинските гори значително се увеличават. Все по-голямо е влиянието на лесовъдската общност за правилното им стопанисване. За периода 1934-1938 г. освен съществуващото в Самоков се създават общински лесничейства и в околните села - Белчин, Маджаре, Продановци, Радуил. Свое лесничейство със значителен горски ресурс открива и училищното настоятелство. Тези структури в общините са помогнали много за развитието на горското стопанство в Самоковския район.

През 2002 г. Общинското лесничейство в Самоков е възстановено. Сега то стопанисва 18 000 ха гори. Съз-



▲ Сградата на лесничейството в началото на XX век

Георги Йовев - горски надзирател, Чамкория, 1927 г.



гаден е общински горски разсадник на площ от 50 дка и 22 дка плантации от американска боровинка и арония.

Общинското ръководство проявява съвременен поглед към горскостопанската дейност и значителен дял от приходите от промишления гърводобив се реинвестират за стопанисване на горите. Показателен е примерът на съвместна работа с научни институции като Лесотехнически университет и Института за гората при БАН. Решаваща роля за добрата работа в изборното стопанство в Боровец има Камедра „Лесовъдство“ на ЛТУ, а за създаване на плантации от горскоплодни видове. Методическата помощ е от доц. Димитър Стоянов.

Празникът

Стогодишнината на първото в страната общинско лесничейство - Самоковското, бе отбелязана на 7 декември в сградата на общината. Тържеството бе уважено от кмета на Община Самоков - Ангел Николов, началникът на РУГ - София, инж. Милко Христов, председателят на общинския съвет Лиляна Янкова, зам.-кметът Христо Ярловски, ръководители и служители от ДЛ - Самоков, и ДЛ - Боровец, управителите на общински лесничейства от страната - инж. Климент Мавров и инж. Тихомир Томанов, проф. Георги Рафаилов и доц. Иван Йовков от ЛТУ, гости и приятели.

С интерес бе проследена презентацията на управи-

Момент от тържеството (отляво надясно): зам.-кметът Христо Ярловски, Лиляна Янкова - председател на Общинския съвет, кметът Ангел Николов, началникът на РУГ - София, инж. Милко Христов, инж. Евени Димитров - управител на Общинско лесничейство - Самоков, проф. Георги Рафаилов и доц. Иван Йовков от ЛТУ, управителите на общински лесничейства, инж. Тихомир Томанов и инж. Климент Мавров





Плантации от култивирана боровинка и арония



Покритият разсадник за култивирана боровинка с растения на различна възраст

теля - инж. Евгени Димитров, за историята и днешния ген на Общинско лесничество - Самоков. Той благодари на предшествениците, положили усилия не само за опазването и доброто състояние на горите в региона, но съхранили историята на горската администрация и помогнали за инвентаризиране и заявяване на общинските гори. Поздравителен адрес поднесе началникът на РУГ - София, инж. Милко Христов. С приветствени думи от името на ректора на АТУ се обърна проф. Георги Рафаилов. Изразявайки своята убеденост в жизнеността на общинската собственост, той подчерта, че Самоковското общинско лесничество има всички предпоставки за просперитет - горите са съхранени от прекомерна сеч, укрепени и залесени са бреговете на яз. „Искър“, а гората в Боровец е световен образец за изборно стопанисване. През

2007 г. предстои международен одит, след който Общинско лесничество - Самоков, ще бъде първото в страната сред общинските сертифицирано лесничество.

Краткият филм на доц. Димитър Стоянов за здравословния ефект и икономическите резултати от производството на американска боровинка бе чудесен увод към посещението на разсадника за американска боровинка и плантацията от арония в с. Говедарци. Заключителните думи бяха на кмета на Община Самоков, Ангел Николов, който защита ролята на общината като стопанин, който се грижи за гората, като инвестира в горски пътища, в създаване на разсадници и плантации от горскодървесни видове, в наука за гората.

Екатерина ИЛИЕВА

ГОРА ПРЕД ПОГЛЕДА НА СВЕТА

В първите дни на януари в интернет пространството се появи **НОВ САЙТ НА СПИСАНИЕ „ГОРА“** -

www.gorabg-magazine.info. Атрактивен, разнообразен, модерен. Но вие сами ще се убедите, като го посетите.

Една от новостите на обновените му страници е и

Фотоконкурсът „Старейшините“

ИДЕЯТА НИ Е:

Чрез Вас, уважаеми приятели, и вашите дигитални снимки (независимо от GSM или от фотоапарат) **ДА ПРЕДСТАВИМ НА СТРАНИЦИТЕ НА www.gorabg-magazine.info** мъгчалливите, но величествени и достолепни **ВЕКОВНИ ДЪРВЕТА НА БЪЛГАРИЯ**, под короните на които се разиграват цели епохи от историята ни.

Тръгнете ли на разходка или екскурзия, видете ли огромно дърво, да му направите няколко снимки и да си запишете къде сте го заснели. После да изберете два-три от най-добрите кадри и с пояснение от къде са, да ни ги изпратите на e-mail адреса.

ЩЕ РАЗДАДЕМ НАГРАДИ

в началото на декември 2007. Със сигурност те ще са разнообразни и примамливи. Призът за най-добрия кадър ще бъде **ДИГИТАЛЕН ФОТОАПАРАТ**

Ще има и поощрителни награди!

Очакваме Вашите дигитални снимки!

Изпращайте фотосите на e-mail:

gora@pug.bg или foto@gorabg-magazine.info



В българските народни песни и предания образът на вековното дърво е съхранен като символ на трите свята: *подземния, реалния и Космоса*. Чрез жизнените сокове на столетния, а понякога и хилядолетния, старейшина на гората, нашите предци вярвали, че се осъществява контакт между света на мъртвите, битието и бъдещето. Така вековното дърво се превърнало в космическо или световно дърво, което поддържа хармонията във Вселената. За славяните това е дъбът, а за прабългарите - яворът.



Природосъобразното стопанисване на високотланските гори налага прилагането на съобразени със специфичните условия на месторастене и структурни особености на насажденията лесовъдски въздействия. Прилагането на лесовъдски мероприятия, с които се цели постигането на несвойствени за гората структури и динамика, в дългосрочен план завършват неизбежно с неуспех. През последните десетилетия се наблюдава засилен интерес за прилагане на лесовъдски системи, които водят до създаване и поддържане на смесени и структурно неравномерни гори. В повечето случаи това са лесовъдски системи, основани на принципите на разновъзрастното стопанство. Те са алтернатива на доминиращото в миналото и сега лесовъдство, което допринася за формиране и поддържане на чисти и едновъзрастни насаждения с равномерна структура.

Естествено или изкуствено възобновяване?

Качеството на естественото възобновяване е едновременно по-добро, следователно трябва да се предпочепа, ако е възможно. В крайна необходимост при допълнение към естественото възобновяване изкуственото трябва да се провежда, като се имитират критериите на естествения възобновителен процес.

Производственият период при изкуствено възобновяване насаждения е с около 30-40 години по-къс (половин възобновителен период за естествените насаждения). Дългосрочно по-голямата стабилност обаче компенсира началното отстъпване в производителността, особено по-голямата устойчивост на гнездовидната структура във фазата на младата гора.

Алтернативата естествено или изкуствено възобновяване не трябва да се оценява само краткосрочно. Целесъобразна комбинация от естествено и изкуствено възобновяване може да минимизира недостатъците на двете форми на възобновяване. По възможност би трябвало и чрез активни мероприятия (обработка на почвата, осветляване и т.н.) да се изчерпят напълно всички възможности на естественото възобновяване,

за да се използват предимствата на по-късното дългосрочно повишаване на стабилността.

Имат ли място голите сечи?

Търсенето на възможности за обосноваване на т.нар. 100 % санитарни сечи е по-скоро резултат от неправилно разбиране и прилагане на краткосрочно-постепенните сечи. Всеки индивид или група, които са жизнени или могат да просъществуват още, имат важно значение за формиране на микроместорастенията. Ето защо освобождаването на значими площи от всички гървета под какъвто и да е предлог е лесовъдски и екологически неприемливо.

ЛЕСОВЪДСКИ за природосъобразно високотланските

*Проф. Георги РАФАИЛОВ,
доц. Георги КОСТОВ,
инж. Нено АЛЕКСАНДРОВ -
Лесотехнически университет*

Резултати от приложението на традиционните постепенни сечи

Прилаганите в миналото краткосрочно-постепенни сечи не дават много добри резултати, особено за смърчовите гори. Последствията от тях се изразяват в опит да се хомогенизира природната структура на тези гори, които по правило са хетерогенни.

Използването на така наречената до скоро групово-изборна сеч също не е дало добри резултати. В действителност това е групово-постепенна сеч. Тя не дава желаните резултати по отношение на естественото възобновяване на високотланските гори поради недостатъчната продължителност на възобновителния период, в който се прилага сечта и забавения процес на естествено възобновяване в тях. При скъсени възобновителни срокове при нея се създават условия, аналогични на тези при краткосрочно-постепенната сеч. При тази сеч времето, мястото и най-вече големината на отваряните котли и разширяването им са крайно неблагоприятни за оцеляването на пограса. Поради това много скоро се налага подпомагане, допълване, а после и цялостно изкуствено възобновяване на отворените пространства с групово-постепенна сеч. Сечите се превръщат в котловинно-постепенни, а оттам крачката до голите сечи е много малка.

Неравномерно-постепенна сеч

Възможност за стопанисване на високотланските гори предоставя неравномерно-постепенната сеч или т.нар. фемелна сеч. Тя се характеризира с дълъг и неопределен по продължителност възобновителен период. Във високотланската зона той задължително е над 50-60 години. Прилага се широко в Швейцария и отчасти в Германия, Италия и другаде. Много важен елемент на тази лесовъдска система е отглеждането на пограса и подмладената част на насаждението.

Принципите на прилагане на тази сеч се основават на природната селекция и способността на лесовъда да я контролира и насочва в желаната от него посока. Техниката на сечта се състои в отваряне на малки прозорци в зрелите участъци по подобие на групово-изборната сеч (0.75-1.5 пъти от височината на дървостоя). В бъдеще тези прозорци могат да бъдат разширявани в посоката на най-успешно възобновяване. Около пътищата, главно в билните участъци и при равен терен, може да се включат елементи на първазна сеч - изреждане на много тесни ивици (1/2 височината на дървостоя) по селекционен признак. Във високопланинските гори този подход на първазна сеч не може да бъде широ-

СИСТЕМИ стопанисване на излолистни гори

ко прилаган, както в по-ниските райони. В участъците с дървостой, недостигнал зрялост, се извършват селекционни отгледни сечи. При всяко влизане, което по подобие на изборните сечи е веднъж на 8-12 години, се извършва отглеждане на младияците и погроста. Неравномерно-постепенната сеч не изключва изкуствено внасяне на фиданки в участъци, където по различни причини естествено възобновяване е недостатъчно. Възможно е освен високопланински смърч при залесяване да се ползват и други подходящи дървесни видове и произходи (бяла мура или бял бор). Частичното залесяване обаче е по-скоро изключение, отколкото регулярна практика. Това е една изключително гъвкава лесовъдска система, която трябва да намери място при стопанисване на високопланинските гори у нас.

За мястото на изборните сечи

Повечето автори смятат, че най-подходяща за прилагане при тези условия е групово-изборната сеч. При нея посредством изсичането на малки групи дървета (4-6), при което в дървостоя се отварят малки прозорци с диаметър 1.0-1.5 пъти от височината на дърветата, се имитират гребноплощни природни нарушения, които са най-често срещаните при тези условия. При всяко следващо влизане се отварят нови прозорци, а съществуващите не се разширяват. В тези прозорци микроклиматичните условия са най-благоприятни за протичане на процеса на естествено възобновяване, като при това никога не се достига до окончателно изсичане на зрелия дървостой, а възобновителният период е с неограничена във времето продължителност. Специфична особеност на приложението на групово-изборната сеч е, че прозорците могат да имат нееднакви размери спрямо посоките на света и наклона на склона. Проучванията на Флоров и др., както и заложените експерименти в Изборния участък на ДДС „Беглика“ (отдел 112), показват, че погростът е с най-добро качество около горната (спрямо склона) и северна (спрямо посоките на света) страна на прозореца. Това води до общата препоръка в насажденията със сенчеста експозиция прозорците да се ориентират с дългата страна в направление север-юг. При насаждения на малки наклони и с припечно изложение от по-съществе-

но значение е да не се допуска формиране на централна припечна зона в прозорците, където погростът да страда от засушаване през лятото и да бъде успешно изместван от зачимяващи треви. С други думи, не трябва да се допуска формиране на котли с размер, в която и да е посока, по-голям от 1.5 пъти от височината на дървостоя.

С оглед на възможността за формиране на т.нар. мразобойни ями в отваряните котли, особено при наличие на такива с размери около 2 пъти височината на дървостоята, е важно да се формират естествени микроповишения чрез оставяне на част от дървесината, която икономически е неатрактивна (някои занаятчийски, суха и паднала маса, клони). В определени случаи за преодоляване на горепосочените опасности може да се оставят отделни стабилни дървета (групи) в прозорците.

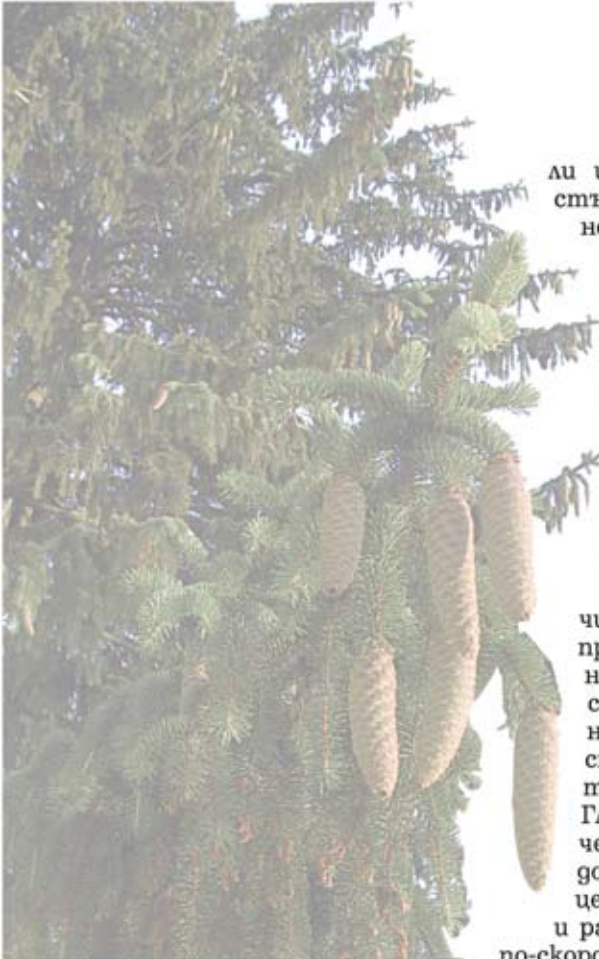
По правило изборните сечи се базират изцяло на естествено възобновяване. Преди достигане на оптимална изборна структура в повечето т.нар. зрели насаждения е необходим значителен период на трансформация, при който провеждането на възобновителни сечи има специфични особености (Рафаилов, 1999). За успешното ускоряване на трансформацията на някои изредени участъци евентуалното изкуствено допълване на възобновяването е приемлива практика.

Двуетажно стопанисване

В много случаи под създадените култури от бял бор в горната лесорастителна зона се наблюдава погрост от смърч. Този случай няма място за широко приложение поради липсата на достатъчно богати месторастения в горната лесорастителна зона и неясния произход (най-често от по-ниски райони) на боровите фиданки, поради което техният растеж, форма и дълговеčnost не съответствуват на смисъла на двуетажното стопанство. Във всички случаи обаче, там където има такива насаждения, трансформирането им в разновъзрастни и разноразмерни гори е по-лесно и лесовъдски оправдано.

Отгледни сечи

Младите групи насаждения в горната лесорастителна зона са подложени на малки нарушения още в най-младия възраст, което ги прави хетерогенни поначало (Лазаров, 2001). В стопанисваните високопланински гори най-често младите насаждения са плод на залесяване. Поради различни причини самото залесяване винаги е свързано с неколккратно попълване, така че културите не са абсолютно едновъзрастни. За задълбочаване на хетерогенността им и осигуряване на устойчивост и по-добра производителност тези насаждения трябва да бъдат отглеждани. Традиционно това се прави по низов метод, което води до обратното - хомогенизиране. Прилагането на върхов подход в по-голяма степен отговаря на природните процеси, води до по-ранното формиране на вертикален склоп, а в определени случаи и за отваряне на възобновителни центрове още при 50-60-годишна възраст на младите насаждения. Дърветата от ниски рангове (4-5 клас по Крафт) могат да бъдат оставяни като „подпиращи“ качествените „дървета на бъдещето“. За последните е важно да са с достатъчен брой - поне 500 на хектар и с устойчиви и желани стъблени форми. При отглеждането се отстраняват техните първи и понякога втори конкуренти, като се следи за общото правило да не се допуска прекомерно намаляване на пълнотата. Наличието на падна-



ли и пречупени тънки стъбла в насаждението не е недостатък, ако е осигурен достатъчен брой витални гървета, независимо от техния ранг.

Всичко това определя

важни заклучения по темата

Високопланинските гори се „погчinyват“ на общите правила за динамика на насажденията със специфични особености, породени от спецификата на факторите на средата. Главни отличителни черти са: бавните, дори много бавни процеси на възобновяване и развитие; наличие на

по-скоро площна, отколкото

вертикална хетерогенност в структурно отношение и постоянно протичащи гребноплощни нарушения, които са естествено присъщи на високопланинските горски екосистеми.

Възобновяването във високопланинските иглолистни гори е пряко свързано с микроместорастенията и наличието на „мъртва гървесина“, формираща микроповишения. Оцеляването на пониците и погроста зависи от положителното съвпадение на редица фактори - на първо място температурата и дебелината на снежната покривка, но също така експозицията на склона, страничното и прякото засенчване, състоянието на посевното легло (каменливост), наличието на защита от тупи на смрика (цли клеки) и други. В редица случаи човешката дейност, и най-вече ползваните технологии на сеч и извоз, е решаваща за оцеляването на погроста. Водещи при стопанисването трябва да са не гърводобивните, а осигуряващите устойчиво изпълнение на всички функции на горите методи на стопанисване. Заслужава подкрепа предложението за обособяването на горите от тази лесорастителна зона в отделни стопански класове, със специфични стопански цели (трансформация в изборна гора, трансформация в неравномерни структури и формиране на разновъзрастни насаждения, възстановяване на подходящ гървесен състав по вид и произход, поддържане на защитата на склоновете от ерозия, лавини и гр., подобряване на водозащитните и охранните функции, подобряване на санитарно-хигиенните и рекреационните функции и т.н.) Ясно е, че с бъдещите лесовъдски мероприятия ще се добива и гървесина.

Поради по-бавния растеж прорежданията във високопланинските гори следва да започват след 30-35-годишна възраст и продължават до 55-60 години. Следва да се провеждат по селекционен начин с преобладание на върхов подход и интензивност според състоянието на насаждението. Чрез отгледните сечи трябва да се създават и толерират предпоставките за получаване на

неравномерна дименсионна структура на насаждението (в т.ч. и културите).

Да се провеждат възобновителни сечи с дълъг възобновителен период - над 60 години. Такава възможност предлага неравномерно-постепенната сеч. Изключително подходяща за характерните особености на високопланинските иглолистни гори е групово-изборната сеч. Преминаването към изборно (групово-изборно) стопанисване за значителна част от сегашните зрели гървостои изисква различно дълъг период на трансформация. Единично-изборните сечи могат да се прилагат успешно само в по-ниските части на високопланинската зона в насаждения с преобладаване на смърч.

Двуетажното стопанисване не може да се препоръча като широк начин на стопанисване на културите от бял бор във високопланинската зона поради липса на достатъчно обективни предпоставки за това.

Във всички случаи и при всички сечи следва да се следи за ненарушаване на груповата стабилност на гървостойите, защото индивидуалната стабилност на отделните индивиди (която също е важна за всички райони), може да се окаже недостатъчна за оцеляване при честите екстремални прояви на природата в тази зона.

Залесяването с подходящи пикирани фиданки от смърч и евентуално бяла мура и бял бор следва да се ограничи до попълване на невъзобновени котли с големи размери от предишни сечи (в т.ч. и на изредени по пълнота 0.4 участъци от насаждения, а не цели насаждения), върху голи площи (пацища, изоставени ливади, ниви в ДГФ) при съобразяване с произхода на посадъчния материал и условията на високата планина.

При оценка на възобновителния процес и състоянието на залесените фиданки те да се считат за укрепнали, когато са с височина над нивото на снега - около 0.9-1 метър.

Да се оставя мъртва гървесина в насажденията. Това означава формиране на подходящи възобновителни ниши, поддържане и възстановяване на биоразнообразието и подобряване на биологичния кръговрат в насажденията.

Сечите да се водят с щадящи природата технологии. За целта е необходимо да се разработи механизъм за санкциониране и стимулиране при увреждането и опазването на оставащите на корен гървета и погрост. Разработването и одобряването на технологичните планове, избор на сезон за водене на сечта, повишаване на квалификацията на работниците по гърводобива и освидетелстването на сечищата са дейности, които изцяло зависят от желанието на горските служби на различни нива да възприемат европейски начин на работа.



FOREST COMPANY
Woodworking machinery & Appliances
Manufacturing & Trading & Consulting

**ВЛАГОМЕРИ И СУШИЛНИ
ЗА ДЪРВЕСИНА**



София, 1756, Дървеница
ул. Дъбница 5, вх. Б
Телефон: 775796
Факс: 9753335
GSM: 088 98865500
info@forestbg.com
http://www.forestbg.com/

Международната природозащитна организация WWF на 16 януари в Пресклуба на БТА организира пресконференция за представяне на първия български продукт, сертифициран по FSC - международния стандарт за устойчиво управление на гори. Живко Богданов - координатор на Програма „Гори“ във WWF, накратко разказа за процеса на сертификацията на гори у нас по стандартите на Съвета по стопанисване на горите (Forest Stewardship Council), вече познат в България със своята аббревиатура FSC.

- Горската сертификация - подчерта той, - няма различни цели от сертифицирането на каквото и да е друг продукт. Логото на FSC върху изделията от дървесина показва, че продуктът произхожда от добре управлявани гори. Разрастващият се пазар на такива продукти е пряк стимул за горските стопани да прилагат международно утвърдените стандарти в управлението и стопанисването на горите.

Първият български продукт, който вече се продава с логото на организацията, е малко... шведски, защото е на „Шведски кибрит Плам“ - България АД, което е част от шведската групировка Swedish Match, и малко... полски, защото се произвежда от дървесина, внесена от Полша, която естествено е сертифицирана по FSC. А производствените площи са все там, в Костенец и досега на популярен език са наричани Кибритената фабрика, създадена още в началото на миналия век.

Ставайки част от групировката през 1998 г. и утвърждавайки името си на търговската марка, костенецката фирма се сблъсква с голяма конкуренция на сертифицираните продукти.

- Започнахме да губим пазари - разказва Стефан Милчев, мениджър по производство и продажби на „Шведски кибрит Плам“, - а това значи да губи и държавата. Затова се насочихме към провокиране на интереса на търговците и процеса за сертифициране, който е важен и за бизнеса, и за държавата. Дейността отне няколко години, три хиляди евро и от 2005 г. FSC сертификат е даден за запалките

и екоразпалките, които фирмата произвежда, но усилията логото да бъде поставено и на другите продукти продължават. За едно предприятие, което прави 5-6 млн. оборот, което е със сериозен износ в чужбина - Великобритания, Скандинавските страни, Испания, Русия, Франция и дори Австралия и Бразилия, и в България е със запазе-

към МЗГ продължи реализацията му.

- НУТ има два основни мотива - казва инж. Георги Тинчев, главен експерт в отдел „Защитени територии, международно сътрудничество и връзки с НПО“ - да търси начини за подкрепа и развитие на горската сертификация в България. Първият е стремежът за постига-



Участници в пресконференцията (отляво надясно): инж. Георги Тинчев, инж. Дима Радославова, Константин Иванов от WWF Дунавско-Карпатската програма - България, Стефан Милчев и Живко Богданов

не на многофункционално и устойчиво управление на горите. За да бъде сертифицирана една гора, трябва да се покрият редица критерии, свързани с опазването на околната среда и зачитането на интересите на местните общности и обществото като цяло. Така че това е ключов приоритет за нас

Важно за бизнеса, Важно за държавата

на търговска марка, под която всички продукти се продават в големите търговски вериги и бензиностанции, сумата от 3000 евро е нищожна. Насрещният процес е разширяването на мрежата от FSC сертифицирани производители в страната, сред които са и произво-

Сертифициран продукт на „Шведски кибрит Плам“ - България - разпалки за печка, камина и барбекю.



мелите на дървесина.

- Знаете - каза Стефан Милчев, - че Костенец, където е нашето производство, е сред най-хубавите гори в България. И цялата ни страна е богата на гори, но за нашия вече сертифициран продукт ни е нужна сертификацията им, което е доказателство за отговорното отношение към използването на горските масиви.

Сертифицирането на горите обаче не е толкова отскорошен процес. Той бе задействан още по времето, когато управлението на горите бе в самостоятелно ведомство - Комитетът по горите към Министерския съвет. Така или иначе, Националното управление по горите

като за администрация, която управлява 80 % от горите на страната. От друга страна, ние си даваме сметка, че Националното управление по горите трябва да бъде адекватно на нуждите на преработвателите на дървесина. Защото те започват активно да излизат на отворения на 1 януари м.г. европейски пазар. Т.е. ние трябва да създадем за тях такива условия, от които те имат нужда, за да бъдат способни на конкуренция с останалите производители от Европейския съюз. Затова В НУТ е взето решение за пет години да се сертифицират 1 млн. ха български гори, което е 1/3 от държавния горски фонд. От м.г. със FSC-сертификат

са 20 000 ха гори в ДЛ - Доспат. В процеса на сертификацията са включени площи от още пет Държавни лесничества - в Берковица, Чупрене, Старо Оряхово, Граматиково, и ДДС „Росица“ - м. Лъгът, с обща площ около 100 000 хектара. Защо все пак нещата стават бавно, въпреки убедеността, мотивите и усилията процесът да бъде реализиран?

- Защото - казва инж. Тинчев - за съжаление, на този етап сертификацирането се извършва само с външно финансиране - чрез различни международни проекти. Както това стана с Доспатското гържавно лесничество, а от частния сектор - горската производителна кооперация „Борика“ - с. Стойките, Смолянско, където FSC лого имат 2000 ха гори. В плановете на НУТ за следващите пет години влиза и търсенето на възможностите за сертификациране на гържавни гори с

национален финансов ресурс. Вече сме отворили врата за разговори с производителите на гървесина за постигане на най-добрата форма за съвместна дейност в тази насока. Сред фирмите от частния горски бизнес, които заявяват сертификацирането си по FSC, от 2006 г. е „Дунав Агро“ ООД от гр. Бяла, Русенско. Нейният изпълнителен директор инж. Дима Рагославова споделя:

- Дейността на фирмата, която работи вече прета година, е да създава насаждения с изключително ценна гървесина, като процесът да започва от производство на изходен материал с гарантиран произход. На европейския пазар, към който сме се насочили на първо време, ценната гървесина означава високи потребителски качества и съответствие на международния стандарт FSC. Ние не можем да се движим свободно в областта на

стандартите, а трябва да ги заявим по всички правила на играта. Не е лесно, но груг път няма.

По данни на програма „Гори“ на WWF - България, до началото на 2007 г. в света по FSC са сертификацирани 84.3 млн. ха гори в 76 страни, над 10 000 гървесни продукта имат този етикет. Нашата „гужка“ по присъединяването към ЕС - Румъни, е сертификацирала 1 200 000 ха, които са под управление на Националната горска администрация, от 8 регионални дирекции и 2 парка.

FSC - стандартът в България се разработва от Националната работна група за сертификация на горите към Асоциация за горска сертификация в България.

Полезна информация можете да получите на новия уебсайт:

<http://www.whyFSG.com>.

Диана ПЕТРОВА

Обикновената череша: ново начало

В нашата страна преобладава схващането, че обикновената череша може да се използва в лесокulturната работа само при участие до 2/10 в състава на насажденията. Смята се, че видът не може да се използва за създаване на култури - чисти или с преобладаващо участие. Основна причина за това разбиране е незадоволителното състояние на културите в горския фонд, създадени на месторастенията, традиционно използвани за овощни градини. Овощните градини от череша са разположени в долния лесорастителен пояс, на месторастения с ниска въздушна и почвена влажност и предимно тежки почви. Съществуването на тези градини обаче в добро състояние е свързано с редовното прилагане на интензивна агротехника.

Как стоят нещата в перспектива? През пролетта на 2005 г. на територията на РУГ - Кюстендил, бяха създадени 100 дка горски култури от обикновена череша. Залесяването е част от проект за създаване на култури от обикновена череша и някои сортове праскова, който е резултат на споразумение между Министерството на земеделието и горите в България и неправителствената фондация от Гърция - „Социална справедливост“, представлявана от доц. Атанасиос Сеатрас. Една от целите в дейността на фондацията е подпомагане на селското и горското стопанство на страните, кандидатстващи за членство в Европейския съюз.

В реализирането на проекта от гръцка страна участват доц. д-р Апостолос Скалцоянис - директор на Лаборатория „Генетика и селекция на горскодървесните видове“ в Аристотелевия университет - Солун, и гл. ас. д-р Мария Тсактсира. От българска страна колективът включва доц. д-р Иван Илиев, доц. д-р Наско Илиев, доц. д-р Пламен Александров - преподаватели в Лесотехническия университет, и инж. Анна Петракиева - старши експерт в Националното управление по горите.

Проектът изцяло е финансиран от „Социална справедливост“.



Началото е поставено в РУГ - Кюстендил

Известно е, че обикновената череша е възискателна към високата въздушна и почвена влажност и се развива добре върху леки, средно богати и богати почви, характерни за месторастения със сенчести изложения в средния лесорастителен пояс. Замисълът на научния колектив и колегите от прак-

тиката е да се докаже възможността за създаване на чисти или с преобладаващо участие в състава на култури от дива череша с цел производство на ценна дървесина, както и за създаването на клонов архив от селектирани горскостопански ценни генотипове. За реализиране на целта са използвани букови месторастения в средния лесорастителен пояс при надморска височина между 900 и 1300 метра.

Част от фиданките, предоставени за нуждите на проекта, са произведени по метода „in vitro“ в Лабораторията „Генетика и селекция на горскодървесните видове“ в Солунския Аристотелев университет, като по този начин е гарантирано пълно запазване на качествата на ценни от стопанска гледна точка генотипове.

Изборът на подходящите месторастения и отглеждането на младите култури е осъществено със съдействието на началника на РУГ - Кюстендил, инж. Василий Маринковски, експерта по залесяването инж. Славка Гашарова, директорите на Държавните лесничества - Кюстендил - инж. Андрей Миленков, „Рилски манастир“ - инж. Николай Георгиев, и ДДС „Витошко - Студена“ - инж. Дамян Дамянов.

Направената през есента на 2006 г. инвентаризация показва, че прихващането и оцеляването на културите надхвърля 80 процента.

Доц. д-р Наско ИЛИЕВ

Нашето интервю

Към своя край е стартиралият на 27 март 2006 г. Туининг проект на Rhare под наименованието „Укрепване на административния капацитет на държавната горска администрация“. В обучението досега са обхванати 4500 души от системата на горската администрация в цялата страна. На 2 февруари в Националното управление по горите бяха проведени заключителни часове по темата „Развитие на бизнеса с негървесни горски продукти“, в което взеха участие зам.-директорите на държавните дивечовъдни станции.

Лекции по темата, която е част от третия компонент на проекта „Устойчиво управление на държавните горски ресурси в условията на кон-

лъг период от време. Например, ако някой предприемач иска да построи хотел в горите и му е необходимо определена площ, ние не я продаваме, а отдаваме под наем. АФГ отдава тази площ за максимален период от 99 години. Всяка година ползвателят плаща наем, който представлява 4 % от пазарната стойност на дадената площ. Наемът не е „закован“, а варира в

Диалог с равноправни партньори

курентните пазарни принципи“, изнесоха д-р Улрике Йотел и д-р Роберт Нусер от Предприятието „Австрийски федерални гори“ (АФГ). Те представиха 9 презентации, засягащи проблемите на терените и недвижимите имоти в горския фонд, водните ресурси, туризма, страничните ползвания, възобновяемите източници на енергия. В края на лекционните часове участниците попълниха анкета „Оценка на обучението“, в която оцениха организацията на мероприятията, избора на темата, съдържанието, себе си като обучаващи се, както и самите лектори. Най-високата оценка - „добро“, бе дадена от почти всички обучаващи се. Сред забележките и препоръките еднородно бе мнението, че нормативната уредба в нашата страна не позволява прилагането на добрите практики, утвърдени в Австрия.

Ето какво споделиха австрийските колеги за своята мисия в България.

- Какво определи вашата насоченост към аудиторията, състояща се от зам.-директорите на такива структури като държавни дивечовъдни станции?

Роберт Нусер: Не само от проведените лекции, но и от посещенията ни в редица дивечовъдни станции, които в България имат по-широки възможности за стопанска дейност от лесничествата, ми прawi впечатление, че там има много идеи за най-рационално използване на ресурсите, не свързани с добива на гървесината. Дори голяма част от идеите, с които идваме у вас, са вече познати тук. Хората от управлението и практиката на държавните дивечовъдни станции са много компетентни, имат модерни представи за своята дейност и нещо повече - работят модерно. Техният начин на работа спокойно може да се сравнява с австрийския. Единствената, но основна, разлика е, че рамковите, т.е. законовите условия за работа, са различни.

Улрике Йотел: По време на последното обучение в Боровец сформирахме работни групи по темите на лекцията с цел да съберем различни

идеи. Установихме, че предложенията на участниците са подобни на прилаганите в Австрия. А самите хора в България имат желание техните идеи да намерят по-бързо приложение в практиката.

- От какво се интересуват вашите „ученици“ в процеса на обучението?

Роберт Нусер: Участниците в обучението проявяват интерес и любознателност към дискутираните проблеми, което ми доставя голямо удоволствие, защото така процесът протича по-добре - в диалог. А сред конкретните неща са например добив на земните богатства в горите, управлявани от Предприятието „Австрийски федерални гори“. Това са каменните и мраморните кариери и други. Интересни практики имаме при разработването на възобновяемите източници на енергия като водите и ветровете.

Улрике Йотел: Голям интерес бе проявен към нашия опит в отдаването на правото върху строежи в горския фонд. В Австрия има различен от България механизъм в това отношение. Развито е отдаването под наем на горски площи за по-дъл-

зависимост от ежегодната пазарна оценка на имота. Така АФГ всяка година има приход.

- А каква е целта имотът да не се продава?

Улрике Йотел: Целта е ясна, да не се разпродава горският фонд. Дори нещо повече - държавата е направила такава схема, че ако Предприятието „Австрийски федерални гори“ се „изкуши“ да продаде въпросния имот, приходът ще отиде в държавния бюджет, а не в бюджета на предприятието. Стимулира се отдаването под наем, защото само така има ежегодни приходи, от всички имоти, а не еднократната сума, колкото и голяма да е тя.

- Имате ли впечатление от конкретните добри практики и традиции в българските гори?

Роберт Нусер: Най-голямо впечатление прави компетентността на българските лесовъди в стопанисването на горите. Това вероятно се дължи на дългогодишните традиции. Имате невероятно голям потенциал от компетентни специалисти в тази област. Това,



Д-р Роберт Нусер и д-р Улрике Йотел от Австрийски федерални гори и ръководителят на проекта от българска страна инж. Димитър Батолов



Участниците в обучението - зам.-директорите на държавните дивечовъдни станции

което всъщност ние правим с нашите лекции, е да се опитаме на този наличен, а не тепърва създавания, потенциал да помогнем да постигне добри резултати и в други области на управлението на горите. Коемо е възможно, разбира се, при евентуална промяна в законодателството.

Улрике Йотел: Що се отнася до областта на моята работа в Предприятието „Австрийски федерални гори“ - туризъм и управление на недвижимата собственост, оценявам като отлична практика добре постигнатата комбинация между лов и туризъм, което в България така се и нарича - ловен туризъм. Колко добре е изграден той,

видяхме например в ДДС „Витиня“. И в Австрия има подобна дейност, но у вас това е много по-стара традиция, която трябва да се запази и да се развие още по-успешно.

- В какво, според вас, състои ефектът от Туининг проекта „Укрепване на административния капацитет на държавната горска администрация“ в България?

Роберт Нусер: Във всички случаи ние сме предизвикали един процес на дискусия. Но, казвам го съвсем категорично - нещата започват да се променят от законите, защото идеите са прекрасно нещо, но не са достатъчни, ако искаме да тръг-

нем по модерния път на развитие. Посочвайки най-добрите практики на нашата страна в управлението на горите, не искаме да кажем, че пътят на България трябва да бъде точно като австрийския. Затова не искаме да играем ролята на мисионери, а да покажем как ние стигнахме до успеха. А предизвиквайки дискусия, се надяваме българската страна да намери своя отговор за развитие на горския сектор.

Улрике Йотел: Нашата роля е на инициатори за съществена промяна. Но нашата цел не бе да се гържим като учители пред ученици, а да предизвикаме оформянето на идеи с равноправни партньори.

Светлана БЪНЗАРОВА

Инж. Иван Гунчев - 4 десетилетия в служба на гората

На 26 януари в РУГ - Велико Търново, бе отбелязано излизането на книгата на инж. Иван Гунчев „Горите на Великотърновска и Габровска област“, издадена със съдействието на Националното управление на горите и РУГ - Велико Търново. Инж. Богдан Богданов - зам.-председател на Съюза на лесовъдите в България, представи книгата пред ръководствата на държавните лесничейства и държавните дивечовъдни станции от региона. В експозето си инж. Богданов изтъкна нейните достойнства - богатия фактологически материал за развитието на горското стопанство в региона, за извършваните значителни горскостопански мероприятия в 126-годишната история на горското стопанство, за лесовъдската колегия, активно работила за подобряване на състоянието на над 200 000 ха гори от река Дунав до билото на Стара планина, както и кратки биографични данни за ръководните лесовъдски кадри, работили на територията на горските стопанства във Великотърновска и Габровска област. Висока оценка получи инж. Гунчев за положения труд по подготовянето на книгата.

Промоцията на книгата продължи с тържествено отбелязване на 63-годишнината на инж. Иван Гунчев и оттеглянето му от активна професионална дейност. Тържеството уважиха доц. Стефан Юруков - зам.-министър на земеделието и горите, проф. Димитър Коларов - председател на Съюза на лесовъдите в България, инж. Стойчо Бялков - директор на дирекция в НУГ, инж. Параскев Радев - началник на РУГ - Велико Търново, директорите на държавните



Доц. Стефан Юруков връчва на инж. Иван Гунчев „Златна значка“ на НУГ

лесничейства и държавните дивечовъдни станции в района на РУГ - Велико Търново, кметовете на общините от Великотърновска и Габровска област, както и колективът на РУГ - Велико Търново. Приветствие към инж. Гунчев поднесоха доц. Стефан Юруков от името на МЗГ (на снимката вляво), инж. Параскев Радев, кметовете на общините във Велико Търново, Габрово, Плачковци и Сухиндол. Във всички приветствия бе изтъкнат професионалният принос на инж. Гунчев.

Кариерата му започва като лесничей в ГС - Велико Търново, през 1970 г. След това от 1972 до 1977 г. е директор на ГС - Луковит. До 1989 г. е специалист в РУГ - Велико Търново, в следващите 5 години е заместник главен директор (до 1994 г.), главен директор на регионалното управление (до 1998 г.), началник (до 2003 г.) и експерт в РУГ - Велико Търново, до 2007 година. Навсякъде, където е работил, инж. Гунчев оставя пример за пра-

Роден на 3 януари 1932 г., Лазар Пандев завършва гимназия в родния си град - Велинград, прочут с прекрасни гори и набираща скорост дървообработваща промишленост. През 1956 г., когато се дипломира във Висшия лесотехнически институт, постъпва на работа в дървообработващия завод в града, където последователно е началник-смяна, началник-цех и главен инженер. През 1963 г. инж. Лазар Пандев е назначен на работа в Комисията по горите и горската промишленост. Работи последователно като началник-отдел „Производствен“, зам.-гене-



Инж. Лазар Пандев на 75 години

рален директор на ДСО „Стара планина“, директор на отдел „Капитално строителство“, главен секретар на Министерството на горите и горската промишленост, генерален директор на инженеринговата организация „Лескомплект“. От 1984 г. е заместник-министър на горите и горската промишленост, а по-късно - заместник-министър в Министерството на земеделието и горите и заместник-председател на Съвета по селско и горско стопанство към Министерския съвет.

Работата на инж. Пандев в Министерството на горите и горската промишленост е тясно свързана с технологичното и техническото оборудване на горскопромишлените предприятия от системата. Освен това подсигурава целенасочената реализация на добитата у нас и в Република Коми дървесина и успешното обезпечаване на поделенията на горскопромишления комплекс с необходимите суровини и материали.

През 1986-1990 г. като зам.-министър на земеделието и горите и зам.-председател на Съвета по селско и горско стопанство към Министерския съвет ръководи разработването на нова програма

за дългосрочно развитие на отрасъла.

В годините от 1972 до 1975 г. взема лично участие в организирането на дърводобива в Република Коми. По-късно, през 1986 г., е ръководител на българската страна на Българо-съветската комисия по сътрудничество в Коми. През втората половина на 70-те години е упълномощен от Съвета за икономическа взаимопомощ за представител на България по проблемите на комплексното използване на дървесните ресурси.

За генерален директор на ДСО „Лескомплект“ инж. Лазар Пандев е назначен през 1980 година. Под единно ръководство са поставени проучването, проектирането и изграждането на обектите на страната. Това създава реални условия освен за изпълнение на задачите на отрасъла в страната, да се реализират много проекти в чужбина - Алжир, Мароко, Конго, Никарагуа, Лаос, Камбоджа, Кувейт и други.

Особено значимо е българското участие в горския сектор на Алжир в периода 1981-1990 година. Много висока оценка получава проектът за цялостно комплексно развитие на територията на алжирската област Уарсанис. С лич-

ното участие на инж. Пандев и над 30 български инженери и архитекти за рекордно кратко време се извършват проектирането и авторският надзор при изграждането на многофункционален парк за отход в гр. Алжир.

На обществени начала инж. Лазар Пандев е многогодишен председател на НТС по лесотехника, където проявява изключителна активност в провеждането на международни срещи, семинари и симпозиуми с участието на изтъкнати наши и чуждестранни учени и специалисти. Има множество публикации в списанията „Горско стопанство“ и „Дървообработваща и мебелна промишленост“.

Принципност, вискателност, отзивчивост и човешко отношение към хората, работещи в горскопромишления отрасъл, не изчерпват напълно добродетелите на Лазар Пандев като ръководител през периода, когато заема отговорни длъжности в управлението на горското ведомство.

Награждаван е многократно с най-високите ордени и други отличия.

Д-р инж. Георги СЕНИН

вилно и устойчиво стопанисване на издънковите и буквите високоствълбени гори, създадените десетки хиляди декари нови гори, както и за професионалното израстване на лесовъдските кадри в региона.

От името на Управителния съвет на СЛБ проф. Димитър Коларов награди инж. Гунчев с Почетния знак на СЛБ за активната му дейност в укрепването на СЛБ като зам.-председател и член на УС на СЛБ.

Инж. Стойчо Бялков поднесе приветствие от името на ръководството на НУГ към инж. Гунчев за приноса му в развитието на горското стопанство в региона и за умножаване на зеленото богатство на Република България.

В отговор инж. Гунчев благодари за високите оценки и обеща да продължава да работи за благоденствието и развитието на горското стопанство в страната.

Инж. Борислав БОЖОВ



Книгопис

Митко Митев, „Защитените територии и обекти в Айтоско“, изд. ГЕОПАН - Бургас, 2007. Първа книга от поредицата „Защитени територии и обекти“

В България все повече се осъзнава необходимостта от запазването на териториите (култови и свещени исторически места, оброчища и кории, бранища, оцелели вековни гори и др.), свързани с миналото, и нуждата от полагането на грижи за трайното съхраняване и опазване на природното наследство.

В този аспект проблемите, които се разглеждат в излязлата книга на инж. Митко Митев, придобиват особена актуалност в контекста на Националната стратегия за съхраняване на биологичното разнообразие и генетичните ресурси на флората и фауната при екологосъобразното възпроизводство и устойчивото развитие на природните екосистеми.

В книгата „Защитени територии и обекти в Айтоско“, в тематична последователност, авторът прави кратък ретроспективен преглед на историческото развитие на Държавното лесничество (Горско стопанство) Айтос и на обявените в района му защитени местности, природни забележителности и ландшафти, обособени за съхраняване и опазване на първични горски екосистеми и естествени находища на защитени растителни и животински видове, птици и други. Направените характеристики и описанията на отделните защитени територии и обекти са придружени от оригинални илюстративни материали (фотоси и карти), които онагледяват и представят разглежданите обекти.

В книгата се отбелязва, че съгласно Директивата за опазване на хабитатите в Р България, в екологичната мрежа НАТУРА 2000, като потенциални защитени зони са включени Айтоската планина - 41895.1 ха и ПЗ „Трите братя“ с площ 1047.0 ха.

Изданието запълва една празнота в познанията за състоянието и значението на защитените територии и обекти в Айтоско.



Проф. д-р Никола КОЛЕВ

Четиво с продължение

Контрасти, или северна екзотика 2

Тома ДИКОВ

Преди да замина на работа в Коми, измолих от зам.-министъра на горите инж. Йордан Петков една командировка до там - все пак да погледна къде отивам. И една сутрин, през февруари на 1971 г., самолетът ме понесе натам. На летището в София термометърът показваше плюс 10 градуса, на московското - минус 15, а в Сиктивкар, столицата на Република Коми, минус 38!

В Сиктивкар имахме малко престой, преди да продължим за град Кослан. И се разходихме из комската столица. Беше навалял толкова много сняг, че по тротоарите бяха образувани грамади, сякаш се движих в тунел. Толкова много сняг не бях виждал в живота си (за 47 години)!

Но това не беше единствената изненада - по-нататък ще разберете какво се случи при пристигането на нашата група през лятото. Тук бих добавил само за зайците, които през зимата побеляват и не можеш да ги различиш от снега. Тъй като първият сняг, а често пъти и следващият, не се задържат, зайците не стават бели изведнъж, а постепенно. А напролет започва обратният процес - потъмняването, от корена към върха. Защото снегът вече си е отишъл и бялото не само че вече не е нужно на заека, но дори му вреди. Така е и при птичката, наричана тук рябчик (по нашенски лещарка).

И още за снега. Той валеше неспирно или с малки прекъсвания по цели седмици, трупаше се пласт върху пласт. Пътеките да управлението, до столовете и магазините си оставаха пътеки, защото хорските потоци не спираха и ги оттъкваша - правеха пъртини, но стъпеше ли кракът малко встрани, потъваш до пояс.

Големите снегове, наред с хубавото, създаваха и проблеми. Пролет, когато те започнеха да се топят, настъпваше и пълноводието. Първо започваха да се пукат ледовете, а те не бяха шега работа - при дълги и студени зими водата в реките замръзваше повече от метър. А този лед лишаваше рибата от кислород и ловно-рибарските дружества организираха своите хора да пробиват дупки в леда, за да спасят живинката от измиране.

Ледоходите - тръгналият по реката лед - задръстваха мостовите и се налагаше сапъори да взривяват ледовете, за да не разрушат тези ценни за тайгата пътни съоръжения. Тогава околностите се огласяха веднъж от тъмена на ледовете и второ - от гърмежите на взривовете. А когато свършеше ледоходът, започваше самото пълноводие и реките заприличаха повече на морета. Тогава само най-опитните водачи на корабчета и лодки можеха да прекарат плавателните съдове по талвега на реката, за да не ги закачат о върха на някое залято от водата гърво. Прис-



Златното съкровище на снежната република - гървесината

маницата за такова време са плаващи гървени платформи, прикрепени здраво за брега.

Особено впечатление правеха в началото на българите и легените пътища, които горските работници правеха през зимата за извозването на отсечената през лятото гървесина от заблатените участъци, както и изливането на бетон при минусовите температури. Ще добавя и това, че в Коми няма земетресения и многоетажните жилищни блокове се строят без бетонови пояси между етажите.

(Следва)

Продавам въжена линия „Пирин“ -
комплектована, регистрирана.
Продавам трактор „Онежец“ ТДТ-55 в много
добро състояние, регистриран.
Тел.: 0889 432 861, 0897 900 073
тел./факс: 052/511260

К ПАЗАРДЖИК
ЛИМАТЕТ

СУШИЛНИ ЗА ДЪРВЕСИНА

GSM: 088 9 424 678

GSM: 089 8 614 581

www.klimatet.hit.bg

e-mail:klimatet@abv.bg

Торски плодове

Мушмулата (*Mespilus germanica*) е от сем. Розоцветни. В нашата страна диворастяща мушмула има само в Странджа и Сакар. Надсякъде другаде е културно или подивяло растение. Обикновено е храст, но се среща и като дърво, което достига 6 м височина. Кората на стъблото е зеленикаво-кафява, на старите дървета - напука на люспи. Някои от скъсените клонки на дивата мушмула се превръщат в бодли. Листата са елипсоидни, целокрайни, кожести, тъмнозелени. Цветовете са двуполови, ед-



Мушмулата - естествен антиоксидант

ри, бели, почти приседнали, единично разположени. Цъфти през април и май след разлистването. Плодовете узряват през втората половина на септември, но остават по дърветата дълго време след листопада. Плодът е къбловиден, кафяво-зеленикав, а по-късно, при узряването, е кафяв и съдържа 4-5 семена. Месестата част на плода е със сладко-тръпчив вкус.

Плодовете се берат през септември или октомври. Веднага след беритбата мушмулите са твърди и тръпчиви. Но след лагеруване (2-3 седмици) при стайна температура омекват, голяма част от дъбилните вещества и нишестето се разгражда, захарното съдържание се повишава и те стават вкусни. Ако искаме да запазим мушмулите по-дълго време (50-60 дена), трябва да ги оберем преди осланяването, да ги поставим в щайги на пласт, не по-дебел от 40 см, и да ги съхраняваме в хладно и проветриво помещение. Ако наредим плодовете на по-тънък слой, те засъхват и се спаруват. Плодовете на мушмулата имат разнообразен състав. От захарите преобладава фруктозата и глюкозата, а захарозата е малко, от органичните киселини - ябълчена, лимонена и оцетна. Богати са на пектин, целулоза, витамин С, калий, калций, фосфор, магнезий, желязо, натрий и други минерални соли.

Мушмулите и приготвените от тях продукти действат стимулиращо върху жлезите с вътрешна секреция и са особено полезни при диспепсия от белтъчен характер, болести на жлъчката, бъбреците, подстомашната жлеза, черния дроб и други. Органичните киселини имат благотворно влияние върху кръвоносните съдове, черния дроб, нервната система.

Мушмулата е един от най-богатите на пектин плодове. Затова те добиват все по-голямо значение за рационалното хранене. Пектинът действа като противоотрова срещу токсините в храносмилателния тракт, участва при свързването и изхвърлянето на някои тежки метали - олово, живак и други, както и на радиоактивните вещества. Пектинът образува с холестерола съединения, които се отделят с фекалиите от човешкия организъм. Затова някои експерти сравняват мушмулата с метла, която „измита“ червата. В резултат на това процесите на интоксикация и преждевременно остаряване се прекратяват.

Френски учени препоръчват при чревни заболявания 230 г добре узрели плодове без костилки да се залее с 2 л прясно мляко. В листата на мушмулата също се съдържат дъбилни вещества. В народната медицина отвара от листата се препоръчва за гаргара при ангина и други възпалителни процеси в устната кухина. Отварата се приготвя от 20 г листа, които се заливат с половин литър вряла вода и се варят 10-20 минути. Течността се прецежда, оставя се да изстине и с нея се прави гаргара 3 пъти дневно. Отварата се използва и външно - с напоен тампон памук се маже възпалената кожа. Листата за лекарствено средство се берат и сушат по време на цъфтежа на дървото.

За гаргара при простуда се използва и запарка от сушени плодове. Тя се приготвя от 20 г сушени мушмули, които се поставят в емайлиран съд и се заливат с 2 л вряла вода. Захлупват се и така престояват 4 часа. Запарката се прецежда и се прави гаргара 4-5 пъти на ден.

Съхранявани мушмули са подходящи за мармалад, сок, желе. В някои райони на страната от неомекнали плодове се прави туршия, наречена мушмулица, подобна на крушеница. Консумират се както плодовете, така и сокът на мушмулицата, който е с високо съдържание на витамин С.

Питие: 1 кг прясно набрани узрели плодове и 600 г захар. Прави се захарен разтвор от 5 л вода и захарта, който се вари около 15 мин. Плодовете се поставят в дамаджана, заливат се със захарния разтвор и се държат при стайна температура. След като започне да ферментира, пиетието е готово за консумация.

Мармалад: 3 кг омекнали мушмули, 1 кг захар. Плодовете се задушават в малко вода и се прекарват през гевгир или сито. Кашата се поставя на огъня да поври със захарта. Вари се, докато се сгъсти - след бъркалката се образува трайна следа на дъното на тавата. Мармаладът се сипва топъл в буркани, които се затварят плътно.

Лили НАЙДЕНОВА

Wood-Mizer

Банцизи за разбичване на трупи
Ленти • Обучение • Сервиз
Гаранционно обслужване

Нови възможности за бизнеса

MULTIHEAD



«Екотехпродукт» ООД

София, ул. «Фр. Ж. Кюри»

79, бл. 314, ап. 8

тел: 02/865-06-95, 865-78-02,

963-16-56, факс: 02/963-25-59

ecotech@nat.bg

Три за едно

Откакто в Париж на 17 юни 1994 г. е приета, а от 26 декември 1996 г. е в сила, Конвенцията на ООН за борба с опустиняването (КБООН), управляващите на много страни разбират, че този процес е не само екологичен, но и икономически и социален проблем. Безпокойството за разрешаването на тези проблеми кара много страни да работят много сериозно в изпълнение на Конвенцията. Тя е ратифицирана у нас със закон от Народното събрание на 12 януари 2001 г. и страната се включва в проекта „Изграждане на капацитет за устойчиво управление на земите в България“. Този проект е съвместна инициатива на Програмата на ООН за развитие, Министерството на околната среда и водите и Министерството на земеделието и горите, финансиран от Глобалния екологичен фонд.

Трите книги, издадени през 2006 г. с подкрепата на проекта от издателската къща „Минерва“, много подробно и изчерпателно ни въвеждат в темата.



Деградиционни процеси на почвите и възможни мерки за устойчиво управление на земите в България, основен доклад, под общата редакция на проф. д.с.н. Иван Атанасов, 304 стр.

Докладът се издава в рамките на проекта. Книгата е съставена от екип от 10 души, с ръководител Маргарита Мондешка, които имат богат опит при разработването на проблемите на деградацията на почвите. Състои се от две части, визиращи общото заглавие на разработката, като темите по най-

общата класификация засягат земеделски, горски, урбанизиранни и нарушени територии.

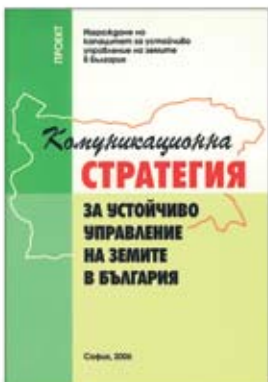
Насочена и целева стратегия за изграждане на капацитет за устойчиво управление на земите, 32 стр.

Посочени са изискванията на КБООН, разяснено е понятието „изграждане на капацитет“ и нивата му, анализирано е настоящето ниво на капацитет в България, посочени са възможните препятствия за реализиране на устойчивото управление на земите в България.



Комуникационна стратегия за устойчиво управление на земите в България, 48 стр.

Още едно издание по проекта, което в първата си част предлага анализ на наличния програмен, институционален и технически инструментариум за реализиране на устойчивото управление на земите у нас, а във втората - проект на комуникационна стратегия за подходите и техниките за устойчиво управление на земите.



Б. Роснев, П. Мирчев, Г. Цв. Георгиев, П. Петков, Я. Найденов, Г. Цанков, Д. Овчаров, С. Мирчев, А. Пенчева, Д. Дойчев, М. Матова, М. Георгиева. Ръководство по защита на горите - част I, МЗГ - НУГ, ИГ при БАН, София 2006

Книгата е ръководство за най-често срещаните и най-вредните болести, насекоми и други животински вредители за горите, обобщени и представени чрез описания и цветни илюстративни материали.

Съдържа два основни раздела: обща и специална част.

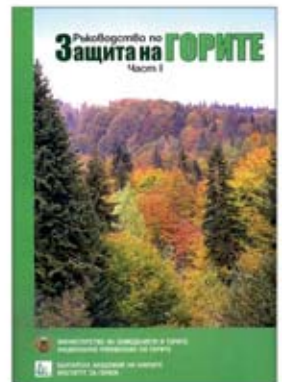
В общата част са разгледани болестите и вредителите, дадени са кратки определения, характеризирани са типовете болести и основните причинители на патологични изменения при растенията - фитопатогенни гъби, бактерии, вируси, висши паразитни растения и абиотични въздействия. За насекомните и другите животински вредители са представени общи сведения - морфология, развитие, типове повреди, популационна динамика и градации. Дадени са кратки данни за мишевидните гризачи и нематодите.

В специалната част са представени за всяко заболяване: сведения за разпространението и гостоприемниците, симптомите и повредите, екологичните изисквания и мерките за борба.

За насекомните вредители са проследени растенията гостоприемници, разпространението, морфологията и биологията, естествените регулатори, повредите и методите за контрол.

Цветни илюстрации характеризират морфологичните и биологичните особености на всяко заболяване и вредител. Терминологичният речник и азбучният указател на латинските наименования допълват справочния характер на ръководството.

Изданието ще подпомогне специалистите по лесозащита при определяне на причините и причинителите на болестите и повредите в горите и при производството на семена и фиданки за залесяване.



Димо Кънев, Път през времето, ЛИБРА СКОРПИ, Бургас, 2006, 265 стр.

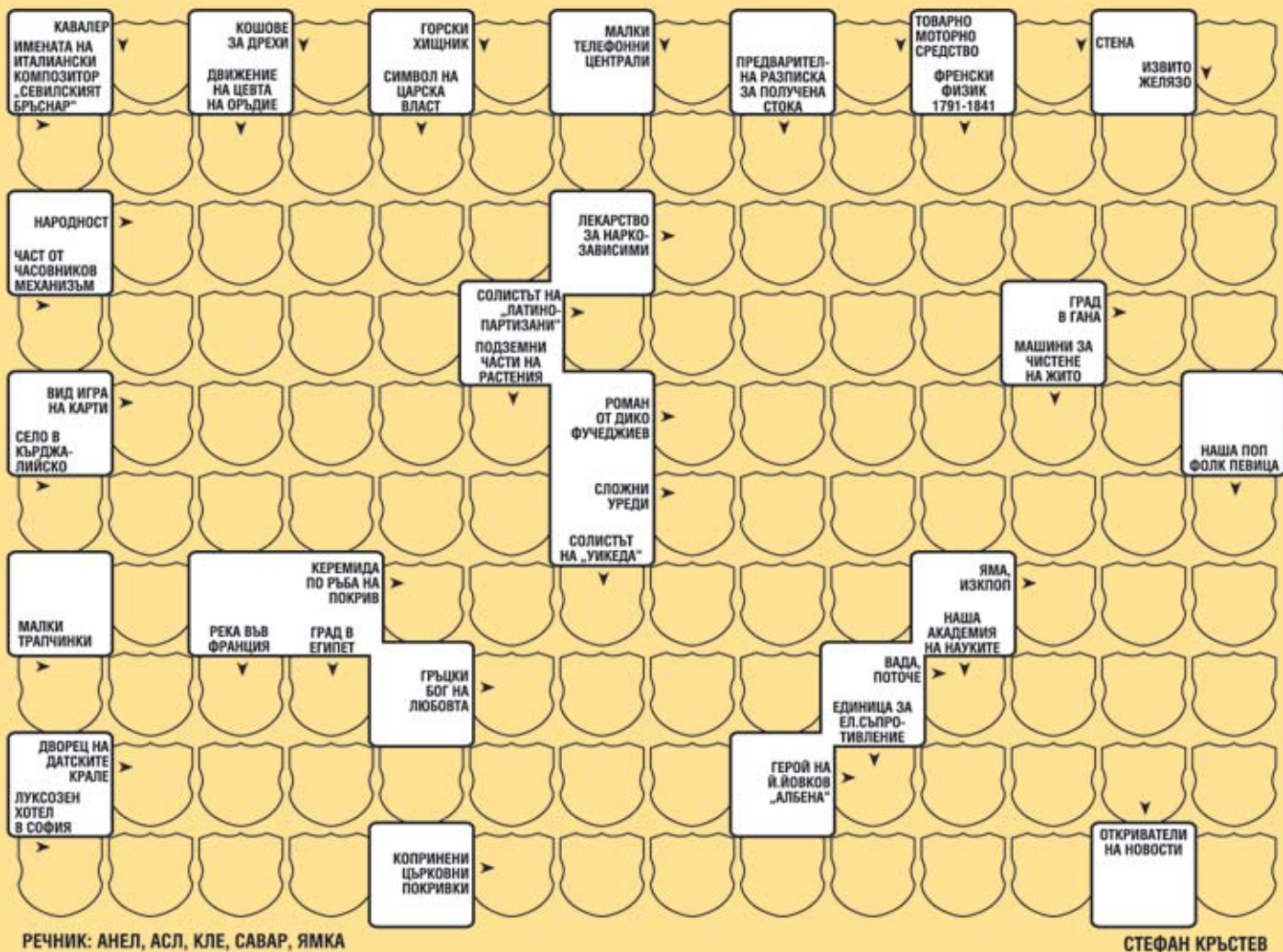
Книгата на известния бургаски лесовъд инж. Димо Кънев има подзаглавие „Граматигово - гора и дивеч“, което подсказва къде ще ни отведе разказът. Освен това лесовъдът я посвещава на 70-годишнината от основаването на Държавното лесничество - Граматигово, разположено в един от най-интересните горски райони - Централна Българска Странджа, което е „указател“ за времето, в което ще се потопи читателят.

Авторът започва трудовия си път на лесовъд именно в Горското стопанство в Граматигово, тук става директор и израства като специалист. Затова книгата е обогатена и с много топло чувство и любов към земята, „родена от усмивка“ на Твореца, както твърди странджанската легенда.

Изследването на Димо Кънев в първата част включва исторически сведения за района, устройство и управление на горите от 1914 г. до днес, собственост на горите, природни условия, характеристика на горския фонд, стопанисване, ползване, охрана и защита на горите, строителство, защитени природни територии и други. А втората част е посветена на ловното дело в района.

Сред достойнствата на книгата е и разделът за ръководителите на Граматиговското лесничество, което от 2002 г. е държавна дивечовъдна станция, както и за плеядата лесовъди, за които странджанското лесничество е било сериозно начало за по-нататъшното им развитие на специалисти, научни работници, ръководители на горското ведомство.





РЕЧНИК: АНЕЛ, АСЛ, КЛЕ, САВАР, ЯМКА

СТЕФА КРЪСТЕВ

ОТГОВОРИ НА КРЪСТОСЛОВИЦАТА ОТ БР.1/2007:

ВОДОРАВНО: „Кармен“. Арабаки. Риека. Ват. РАР. „Българе“. Тинаки. Атака. Набат. Иск. Онтарио. Туара. Аарон. Континент. Денк. Улани. Ара. „Pup“. Юни. Асо. Антика.

ОТВЕСНО: Шарън Стоун. Рил. КИНЛИ. Омега. АТА. Екатерина. Инара. Анис. „Еко“. ДАВ. „Анана“. Рат. ТАТРА. Катинар. АН. Нарог. Карабинери. Какао. Нук. Ширит. Икра.

Саморасляци

Най-големият внук на бай Нено Балканджията изучил информатика и кандигатства в горското за работа. Директорът, човек пред пенсия, казва:

- Чух, че си силен ... такава ... програмист.

- Е, така казват ...

- А, тогава бягай бързо на втория етаж и всичките стари компютри сваляй долу, че получихме нови, та тях после - горе. Откога аз чакам един силен ... как му беше... програмист.

За същия директор разправят и следното. Кандигатстват няколко момичета за секретарка. Той прелиства молбите, прелиства, сваля очилата и казва:

- Ще назнача тази, дето знае френски и (не намира бързо очилата) и има... половина грамотност.

- Компютърна - геликатно го поправя служител от комисията.

- На моята възраст - все ми е тая коя грамотност, но момичката да е хубавинка...

- Момчета - пита в кръчмата старият горски бай Нено, - вие изпотявате ли се като работите?

- Не знаем какво е това работа - смеят се младоците,

- но ако е това, което си мислим, то не се забиваме с одялото и - няма изпотяване...

В бригадата идва нов работник. Бай Нено му обяснява каква е работата, какви са хората, какво добиват. Накрая пита:

- Заплатата интересува ли те?

- Не, продукцията ми е напълно гостатъчна.

Старият горски бай Нено Балканджията се видял с новия счетоводител на горското.

- Та, значи, ти си новият. Много съм слушал за теб!

- Да, ама нямаш доказателства!

Неновица, върнала се от лекар, разправяла на стария горски:

- Брей, как е напреднала медицината! Едно време докторът ме караше по пет пъти да се събличам, а сега: „Излезе езук“, а айге ... пише рецентата.



Husqvarna
Great experience



ХУСКВАРНА БЪЛГАРИЯ ЕООД
София 1797, ж.к. „Младост“ - 2
ул. „Андрей Ляпчев“ №72
тел. 0888 28 17 11, 0888 28 74 62
www.husqvarna.bg;
e-mail: info@husqvarna.bg