

## Възстановяване на полезащитните горски пояси в ДЛС „Балчик“ – постижения, възможности и проблеми

Инж. Радослав РАДЕВ – заместник-директор на ДЛС „Балчик“

### ИСТОРИЧЕСКА СПРАВКА

Добруджа е областта в България с най-малка годишна сума на валежите – 500 л/м<sup>2</sup>, което в съчетание с най-силните ветрове в страната прави региона изключително сухо място. Количеството на валежите в Добруджа е близо до горната граница на полупустините (200 – 400 л/м<sup>2</sup>), поради което полезащитните пояси са изключително важни за запазване на влагата и плодородието на почвата. В миналото прашните бури и снегонавяванията са били нещо обичайно за Добруджа. С глобалното затопляне на климата поддържането на мрежата от пояси ще става все по-важно и все по-голямо предизвикателство.

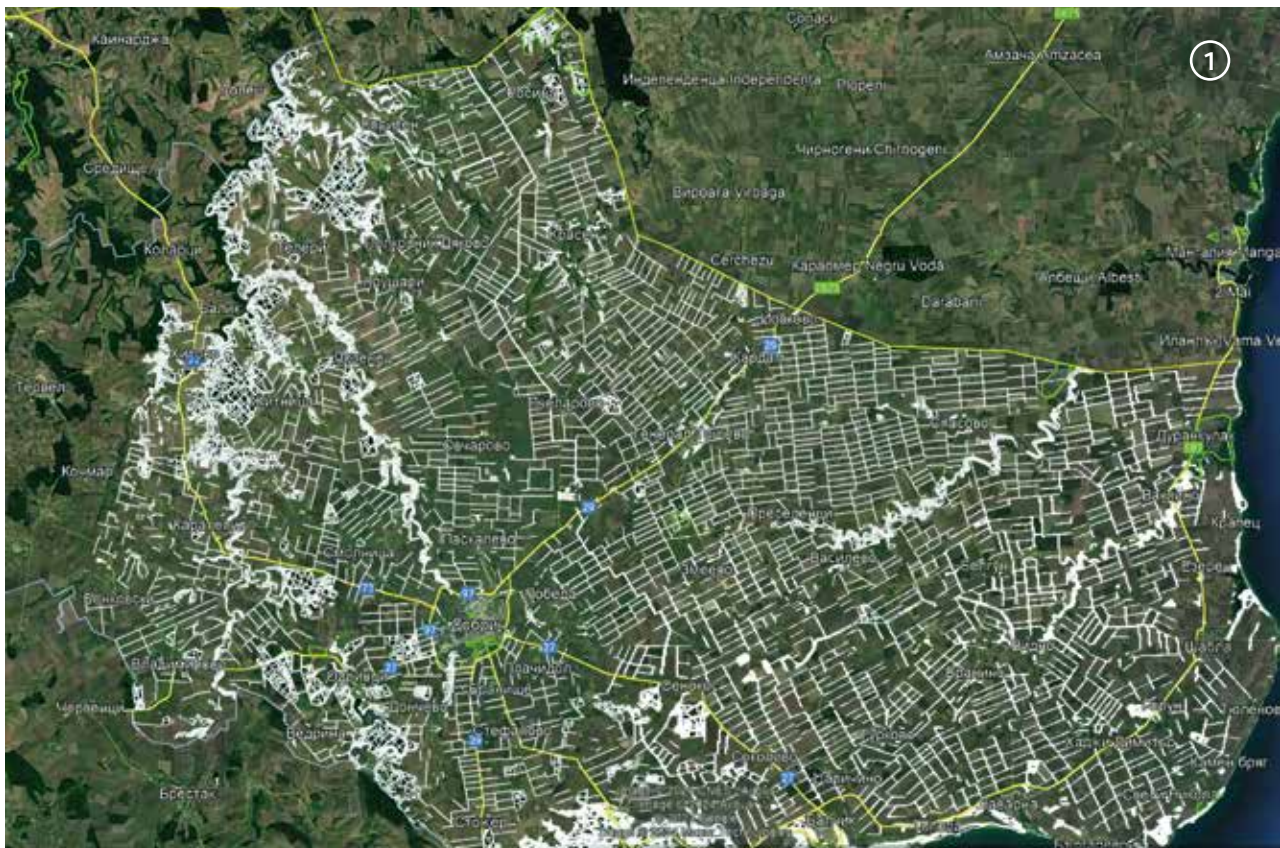
През 50-те години на миналия век на

територията на тогавашните стопанства (ТКЗС и ДЗС) е проектирано създаването на 132 000 дка полезащитни пояси. До пролетта на 1957 г. площта им е около 90 000 декара. Инвентаризацията по документи през 1995 г. показва, че през 90-те години площта на полезащитните пояси е около 65 000 дка и те са част от държавния горски фонд. По данни на Североизточното държавно предприятие днес на територията на област Добрич функционира системата от полезащитни горски пояси (ПГП) – 65 215 дка с дължина 4000 километра. Площта на съществуващите днес пояси е едва половина на проектираната в миналото и 2/3 от създадените през 60-те години на ХХ век. Системата от пояси е нарушена.

Определението за защитни горски пояси (ЗГП) е регламентирано в т. 24 от Допълнителните разпоредби на Закона за горите – линейни горски култури, създадени за защита на почвите, инженерни съоръжения и урбанизирани територии и за подобряване на микроклимата (сн. 1).

### ЕКОЛОГИЧНО И ИКОНОМИЧЕСКО ЗНАЧЕНИЕ НА СИСТЕМАТА ОТ ПГП

Доказано е, че земеделските площи, защитени от горски пояси, увеличават реколтата с 15 – 35 %, спират ерозията, праховите частици намаляват, замърсяването на въздуха спада от 2 до 4 пъти. Тези икономически ползи са измерими и

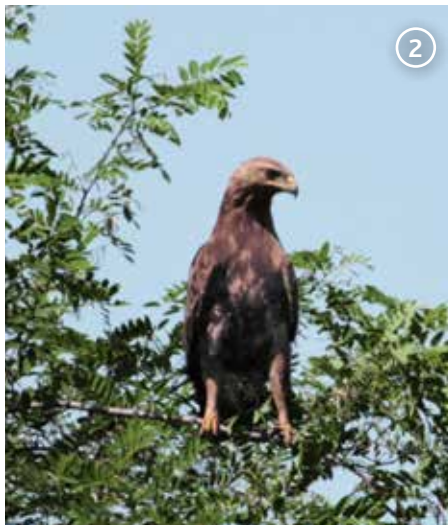


▲ Защитна горска мрежа в Добруджа

по-известни на обществеността, но една от най-важните ползи от системата за защитни горски пояси е, че тя създава условия за възстановяване и поддържане на биоразнообразието на региона. Има огромни територии, където горските пояси са единствените места, подходящи за обитаване и размножаване на дивите животни, а освен това те осигуряват непрекъснати коридори, които свързват най-отдалечените гори. Специфичният климат на ПГП, подобен на този на естествена гора, създава условия за многократно увеличаване на растителното и видовото разнообразие (сн. 2).

### СЪХНЕНЕ НА ПОЯСИТЕ

През последните години се наблюдава интензивен процес на съхнене на някои от основните дървесни видове, участващи в конструкцията на поясите. До 2019 г. съхненето е при брястовете и американския ясен, след 2020 г. масово започнаха да изсъхват дърветата от планински и полски ясен, през 2023 г. – акациевите ПГП, а от 2024 г. се развива процес на съхнене и по дъбове, като най-силно са засегнати червеният дъб и особено черът, който е 30 % от



▲ **Малък креслив орел**  
(Сн. Михаил Илиев – БЗДП)

площите на полезащитните горски пояси (сн. 3 и 4).

### ОБСЛЕДВАНИЯ

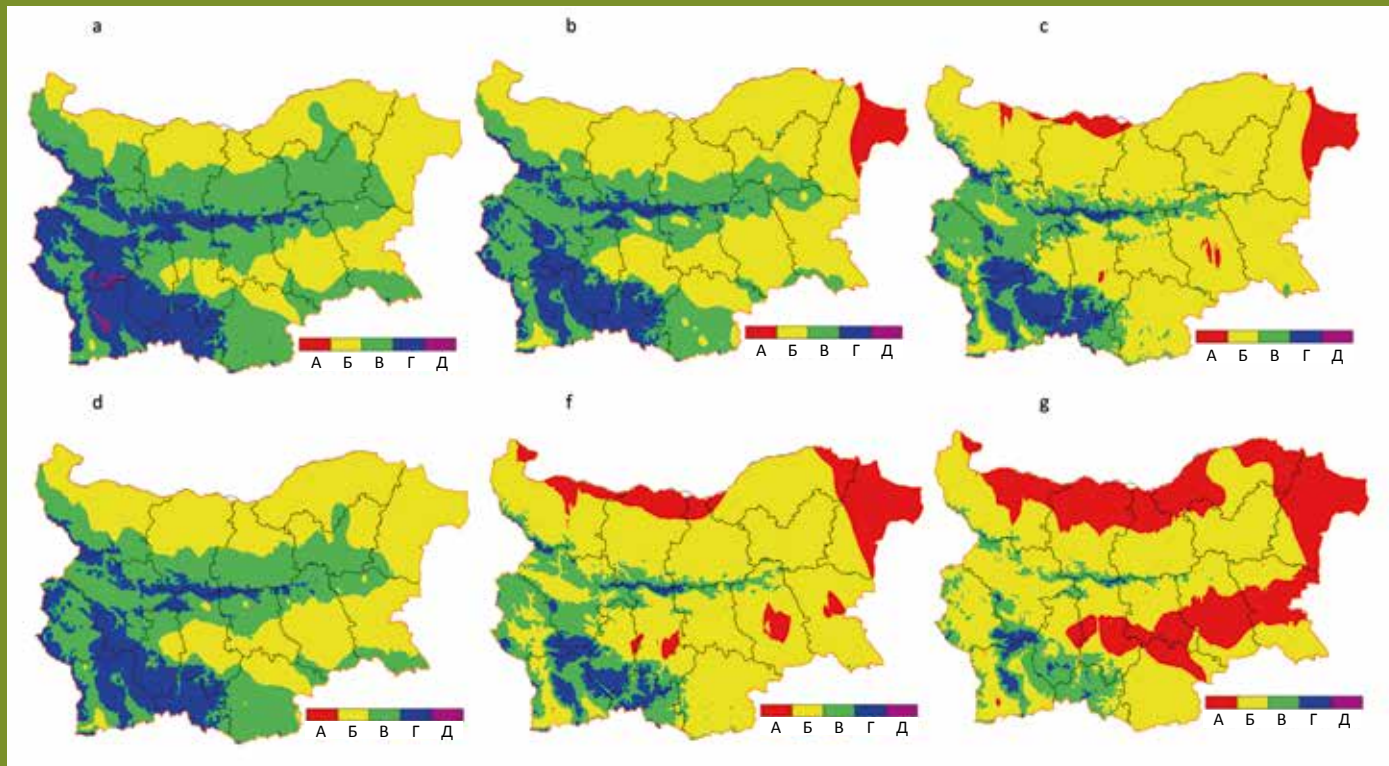
Резултатите от ежегодно провеждания се мониторинг на състоянието на ПГП са обезсърчаващи. Всяка година се наблюдава нарастване на засегнатите площи. За ДЛС „Балчик“ от общо съхнещи над

30 % ПГП – 403 ха през 2022 г., през 2024 г. те се увеличиха до 552 ха (от тях изсъхнали над 60 % са 257 хектара). И то въпреки че положихме всички усилия и приоритетно се работеше в съхнените насаждения, като бяха реконструирани 6, а в над 200 полезащитни горски пояса бяха изведени технически и санитарни сечи.

### ПРИЧИНИ ЗА СЪХНЕНЕТО

От ЛЗС – Варна, Института за гората – БАН, „Растителна защита“ към БАБХ са проведени много проучвания. Има установен голям брой патогени и вредители, но основната причина, довела до падане на имунитета на дърветата и насажденията, е промяната на климата, изразяваща се най-вече в намаленото количество на валежите в периода на активна вегетация, и като цяло – екстремно горещите лета и липсата на зимно влагозапасяване (*фигурата*). Процесите на съхнене не са само в ПГП, изградени през 50-те години на миналия век, но и в по-младите насаждения. Съхнат стари, но и млади пояси и не може да се твърди със сигурност, че възрастта е главният

## КЛИМАТИЧНИ ПРОМЕНИ



**Фиг.** Зони на уязвимост на горските екосистеми в България при съвременен климат (1961 – 1990) (a) и при климатични промени за 2020 г. (b – реалистичен сценарий), 2050 г. (c – реалистичен сценарий), 2080 г. (d – оптимистичен, f – реалистичен и g – песимистичен сценарий). Зона А – твърде висока степен на уязвимост, Зона Б – висока степен на уязвимост, Зона В – средна степен на уязвимост, Зона Г – ниска степен на уязвимост и Зона Д – твърде ниска степен на уязвимост



▲ Съхнещите дървесни видове в състава на поясите

фактор за това. Разбира се, употребата на пестициди в земеделието също допринася за процеса на съхнене.

### ВЪЗСТАНОВЯВАНЕ НА ПОЛЕЗАЩИТНИТЕ ПОЯСИ

Площите на поясите в лошо състояние са много и се увеличават. Като се има предвид и тяхната маломерност и разпръснатост, пред нас стои огромно предизвикателство – възстановяването им. Методите и начините за възстановяване на ПГП не се различават съществено от тези във всички горски култури, но има и доста особености. Естественото семенно възобновяване е неприложимо в повечето случаи, като основната причина е липсата на подраст от повечето дървесни видове. Имаме интересни опити в гледичиевите пояси, където чрез повърхностно мулчиране се получава скарификация на семената и огромно количество подраст.

Естественото издънково възобновяване е възможно решение, което би отложило част от проблема и би ни дало възможност да се концентрираме върху ПГП, в които и издънковото възобновяване е невъзможно. Тук проблемите идват основно от нормативната уредба и нейното тълкуване.

Стигаме и до най-неекологичния и скъп метод – изкуствено възобновяване чрез залесяване, което засега е основният метод. Технологията се състои в извеждане на санитарна/техническа 100 % сеч; почистване на площите от клони, храсти и остатъци от сечта чрез мулчиране; пълна почвоподготовка, включваща фрезозане с шредер на дълбочина 30 – 40 см или изкореняване с багер и последващо риголване. Тъй като е забранено да се

оставят диги при почвоподготовката, се работи чрез фрезозане.

Залесяването при дъбовете се извършва чрез сеене на жълд, тъй като дърветата развиват по-добра коренова система, спътниците се внасят на фиданки при попълването. За останалите видове залесяваме с меча на Колесов при минимум 600 фиданки на декар, както е по Наредба № 2. Изключително важно мероприятие е ръчното отглеждане, като схемата може да достигне 4-4-3-2, тъй като Добруджа е степ и тревата може да стигне до 2 м височина. Механизираното отглеждане извършваме чрез дисковане на междуредията. Попълването на културата със спътници – с меча на Колесов. Осветление на културите става чрез премахване на нежеланите дървесни или храстови видове.

### ПРОБЛЕМИ ПРИ СТОПАНИСВАНЕТО И ВЪЗБОВЯВАНЕТО НА ПОЯСИТЕ

Първият проблем е финансирането. За 2024 г. ДЛС „Балчик“ планира и в голяма степен вече извърши лесокултурни дейности за 1 380 453 лв., финансирани от Фонд „Инвестиции в горите“ – 36 %, Life 1051 – 26 %, Life 1133 – 13 %, компенсационно залесяване и Програма „Околна среда“ – по 9 %, стопанска дейност на ДЛС – 7 %. Работи се в 92 насаждения, 63 от които полезащитни пояси. При 256.6 ха изсъхнали пояси и разходи от 41 160 лв. на хектар сметката показва, че през следващите години само за ДЛС „Балчик“ ще са необходими 10 561 656 лева.

По проект „Мерки за опазване на малкия креслив орел и неговите местообитания в България“ Life 18/NAT/BG001051,

дейност „Подобряване на състоянието на ПГП“, на територията на СИДП – Шумен, бяха извършени дейности предимно за реконструиране на 51 ха пояси (103 % от предвиденото по проекта). За съжаление, проектът скоро приключва и всички дейности в поясите ще трябва да се поемат от Фонд „Инвестиции в горите“ към Североизточното държавно предприятие. Финансовото състояние на Предприятието и непредвидимостта на разходваните средства от този фонд не позволяват дългосрочното планиране и организация на дейностите (сн. 5, 6 и 7).

Процесът на възстановяване на един ПГП отнема 5 – 6 години, като преминава през много етапи, свързани с планиране, изготвяне на документация, съгласуване, провеждане на процедури по ЗОП и/или по Наредбата за възлагане, назначаване и осигуряване с транспорт за работници, инструменти, посадъчен материал, изискващи поетапно финансиране. Така възстановяването на един декар ПГП по одобрена спецификация на ДЛС „Балчик“ към август т.г. струва 4116 лева.

Концепцията е, че държавните предприятия трябва да поемат всички разходи по стопанисването на горите за сметка на приходите от дърводобива. Но това не трябва да бъде така, защото ще доведе до унищожаването на ПГП. Не може за залесителни дейности да се разчита само на приходи от сечта. Направеният от нас анализ показва, че дори и в най-добрия случай, без да се смятат административните разходи, тарифните такси, данъците и други, приходите от дървесината на единица площ са над 4 пъти по-малки от разходите за подновяване. Тенденцията е все по-голяма част от дървесината да се реализира на тон

на завод, защото липсва търсене от населението. Поради ниската изкупна цена и това, че дървесината от санитарни сечи е много лека, приходите са около 6 % от разхода.

ПГП заемат от 2 до 3 % от общата площ на Добруджа, а увеличават плодородието и спират ветровата ерозия на останалите 97 – 98 %, за които се получават и субсидии. Като неотменна част от агролесовъдската система на Добруджа би трябвало и за площите, заети от ПГП, да се получават субсидии, което ще реши няколко проблема – финансиране, грешки в кадастралната карта и мотивирането на земеделците да пазят поясите.

Снегонавявания през последните 10 години няма, но прашните бури се появиха отново там, където се наложи да реконструираме поясите. Ако не се вземат своевременни мерки, още през зимата очакваме сериозни проблеми с нападнали хиляди дървета от ПГП в земеделските територии и по пътната мрежа.

### ПРОБЛЕМИ, ЗАЛОЖЕНИ В ДЕЙСТВАЩАТА НОРМАТИВНА УРЕДБА

В Наредба 8 от 05.08.2011 г., чл. 36 (изм. – ДВ, бр. 72 от 2015 г.; доп. – бр. 84 от 2020 г., в сила от 29.09.2020 г.) се посочва, че „Сечи в полезащитните горски пояси по ал. 1, т. 5 се провеждат само в пояси в „лошо“ състояние, когато е необходимо цялостно или частично изсичане на дървостоя“. В ал. 45 (нова – ДВ, бр. 72 от 2015 г.) от Допълнителните разпоредби е указано, че полезащитни пояси в лошо състояние са тези, които не изпълняват предназначението си вследствие на престарялост на дървостоя, пожари, абиотични и биотични въздействия, главният или главните видове липсват или са под 50 на сто участие в състава или здравословното състояние е лошо (обезлистване над 60 на сто, оцветяването на короната и стъблото е над 60 на сто, суховършия над 30 на сто с признаци на загиване, преобладаващата конструкция е напълно нарушена под 35 на сто).

Знаем, че ПГП са технически съоръжения – абсурдно е да се оставят без грижи, и едва когато започнат да се раз-



▲ Процес на възстановяване на полезащитни горски пояси

падат, да се изсекат. Опитът ни показва, че поясите, в които са водени отгледни сечи, са в много по-добро състояние от тези, в които не са водени.

Наред с другите промени през последните години в Наредбата за сечите понастоящем сме изправени пред невъзможността да планираме и извеждаме необходимите лесовъдски мероприятия. Лесовъдите от ТП на държавните предприятия не могат да вземат решение за премахване на опасни дървета. Дали сме предложени за промени в нормативната уредба и имаме уверения, че те ще бъдат направени. Разчитаме и на резултат от изготвящата се сега Регионална програма за полезащитните горски пояси

като дейност С5 по проект Life 1051.

Проблеми с неправилното отразяване на ПГП на кадастралната карта. Чл. 27, ал. 3, т. 5 от Закона за горите указва, че поясите са публична държавна собственост. Според чл. 7, ал. 4 на Закона за държавната собственост собствеността върху имоти – публична държавна собственост, не подлежи на възстановяване на бившите им собственици. Въпреки това по Горскостопанския план на Балчик от 2016 г. 339 ха (12 %) от площите на ПГП са със собственост, различна от държавната. Това е така, защото по време на съставяне на Картата на възстановената собственост (КВС) са допуснати много технически грешки при отразяване на ПГП и теренната ситуация с КВС не кореспондира. Впоследствие данните от КВС са нанесени в кадастралната карта с грешните данни. Най-често срещаните проблеми са с отразяване на част или на цял ПГП като земеделска територия или общински път.

Разбира се, в поредицата проблеми не можем да не включим общото състояние на държавата, която се намира в политическа криза със 7 парламентарни избори и висока инфлация. Неколкократно се смени и ръководният състав на СИДП – Шумен, изпитваме затруднения с намирането на работна ръка, селата обезлюдяват, липсва специализирана техника, инвентар и транспорт. Съществуват и пробле-

ми, произтичащи от факта, че поясите се приемат от земеделците за даденост и нещо повече – някои ги смятат за пречка. Част от обществеността, властите и ползвателите на прилежащите на поясите земеделски земи не признават техните роля, ефект и значение. Арендатори и собственици на земеделски площи, граничещи с ПГП, често се опитват да разширят нивите си за сметка на поясите. Продължава практиката на паленето на стърнища. И не на последно място – достъпността на ПГП и тяхната разпръснатост спомага за нарушения от незаконна сеч, паша, изхвърляне на битови и строителни отпадъци и други.